



Uitvoeringsagenda 2026-2029 ***Omgevingsprogramma Groen-Blauw 2040***

Maart 2026

Natuurlijk voor Amersfoort

Inleiding

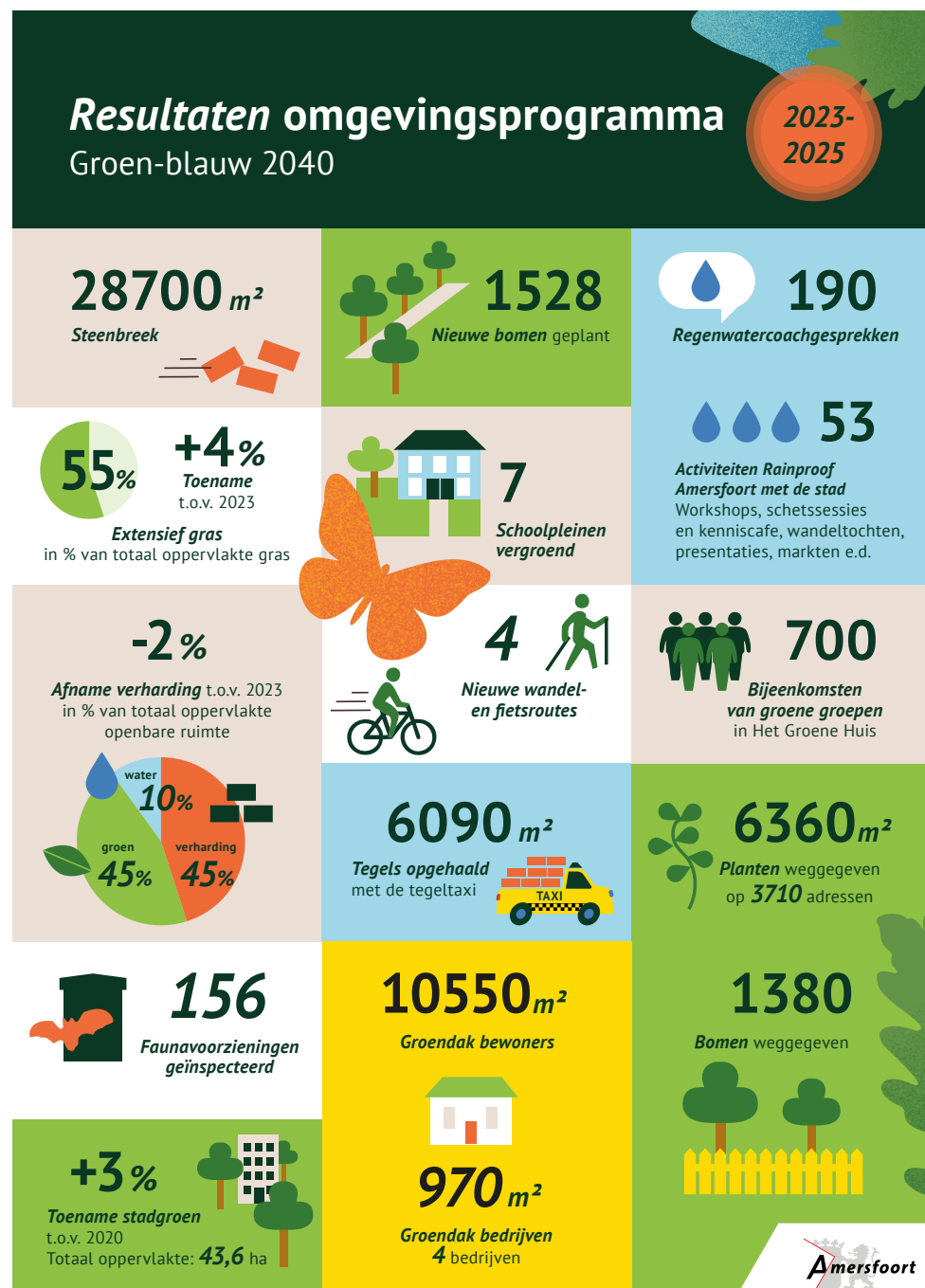
Klimaatverandering en de afnemende biodiversiteit zijn enkele van de grootste uitdagingen waar onze samenleving nu voor staat. Wat we in Amersfoort nu en de komende jaren doen om ons aan te passen aan het veranderende klimaat, is noodzakelijk om te zorgen dat Amersfoort een gezonde, duurzame, leefbare en aantrekkelijke stad blijft, nu en in de toekomst, voor mensen en dieren. Het nemen van klimaatadaptieve en natuurinclusieve maatregelen kost bovendien in verhouding een stuk minder dan nu niks doen en achteraf de schade van wateroverlast, verdroging of hitte te herstellen. Ook de niet in geld uit te drukken voordelen, zoals minder eenzaamheid of de positieve gezondheidseffecten van de aanwezigheid van voldoende groene ruimte voor bewegen en ontmoeten, zijn veel groter dan de te maken kosten. Bovendien maakt een groene en klimaatbestendige en natuurinclusieve inrichting van de stad en het landelijk gebied Amersfoort een aantrekkelijke vestigingsplaats.

Terugblik 2023-2026

Om aan de slag te gaan met die opgave hebben we één van de doelstellingen uit de Omgevingsvisie Amersfoort 2030-2040 uitgewerkt tot een omgevingsprogramma: een groene stad in een groene omgeving die water omarmt. Het programma werkt aan 5 ambities:

- De stad is klimaatbestendig
- Een natuurinclusieve stad met een vergrote en robuuste biodiversiteit
- Ruimte voor water en kwaliteit van water
- Bereikbaar en voldoende groen voor mensen en dieren
- De inrichting van de stad nodigt uit tot bewegen en ontmoeten

In januari 2024 is het omgevingsprogramma Groen-Blauw 2040 vastgesteld door het college, nadat dit in december 2023 een wensen en bedenkingenprocedure in de Raad heeft doorlopen. Bij het vastgestelde omgevingsprogramma hoorde ook een uitvoeringsagenda 2023-2026. De factsheet geeft de resultaten weer op hoofdlijnen.



Voortzetting 2026-2029

Dit is de geactualiseerde versie 2026-2029. In de uitvoeringsagenda staan concrete acties en maatregelen om uitvoering te geven aan het omgevingsprogramma. De uitvoeringagenda van het deelomgevingsprogramma Biodiversiteit is geactualiseerd en opgenomen in deze agenda. Ook zijn enkele gerelateerde projecten uit het Omgevingsprogramma Hoogland-West opgenomen. We trekken waar mogelijk samen op.

De nadruk van de activiteiten in deze uitvoeringsagenda ligt in 2026-2027, voor 2028-2029 geven we een doorkijk. Vanwege de gemeenteraadsverkiezingen in maart 2026 is het onzeker hoeveel middelen er vanaf 2027 beschikbaar zijn voor de uitvoering van het Omgevingsprogramma Groen-Blauw 2040. Dit is afhankelijk van de afspraken in het nieuwe Coalitieakkoord. Afhankelijk van die middelen, kunnen

projecten wel of niet uitgevoerd worden. Waar dit het geval is, hebben we in de uitvoeringsagenda een opmerking geplaatst.

Samen werken aan een klimaatbestendig Amersfoort

De stad aanpassen aan het klimaat van de toekomst kunnen we niet alleen in de openbare ruimte. Ongeveer de helft van het grondgebied van Amersfoort is in particulier eigendom. We vragen daarom ook aan inwoners, bedrijven, woningbouwcorporaties en maatschappelijke organisaties om samen te werken aan een stad die ook voor de toekomstige generaties prettig blijft. Iedereen kan daarin kleine of grote stappen zetten.



Inhoudsopgave

Inleiding	2	Spoor 4: Voor de stad: acties en publiekscommunicatie	18
Terugblik 2023-2026	2	4.1 Herkenbare stijl Natuurlijk voor Amersfoort	18
Voortzetting 2026-2029	3	4.2 Tegeltaxi en NK Tegelwippen	19
Samen werken aan een klimaatbestendig Amersfoort	3	4.3 Bomenweggeefactie particulieren, bedrijven en instellingen	19
Samenvatting nulmeting KPI's omgevingsprogramma Groen-Blauw	5	4.4 Subsidieregeling groene daken voor particulieren, bedrijven en instellingen	19
Uitvoeringsagenda 2026-2029	8	4.5 Aanleg groenblauwe landschapselementen in het buitengebied	19
Spoor 1: Beleid, onderzoek en monitoring	9	Spoor 5: Met de stad: educatie en participatie	20
1.1 Actualisatie van beleid	9	5.1 Het Groene Huis Amersfoort	20
1.2 Juridische borging in beleidsregels en planregels	10	5.2 Amersfoort Rainproof	21
1.3 Borging van Groen-Blauw in (omgevings-)programma's en projecten	10	5.3 Versterken groene netwerk	21
1.4 Monitoring van het omgevingsprogramma	11	5.4 Stimuleren van zelfbeheer en bewonersinitiatieven	21
Spoor 2: Uitvoering van projecten in de openbare ruimte	12	5.5 Participatie over het omgevingsprogramma	22
2.1 Steenbreek Openbare Ruimte: Wijk aanpak vergroening	12	5.6 Inspiratie en campagne voor inwoners en bedrijven: '33 gidssoorten in de picture'	22
2.2 Klimaatadaptieve maatregelen in de openbare ruimte	13	Geld	23
2.3 Groene schoolpleinen	14	Organisatie	24
2.4 Beweeggrondjes en wandelpaden	14	Risico's	25
2.5 Uitbreiding aandeel extensief gras	14		
2.6 Aanleg groene, recreatieve ruimte en leefgebieden voor dieren	15		
2.7 Uitvoering Bomenproject	15		
Spoor 3: Uitvoering deelomgevingsprogramma biodiversiteit	16		
3.1 Behouden en beschermen van (ecologisch waardevol) bestaand groen	16		
3.2 Uitbreiden van leefgebied voor planten en dieren in en om de stad	17		
3.3 Aanleg nieuwe en verbetering van bestaande faunapassages	17		



Samenvatting nulmeting KPI's omgevingsprogramma Groen-Blauw

In het omgevingsprogramma Groen-Blauw 2040 zijn KPI's vastgesteld; kritische prestatie-indicatoren waarmee de staat van de stad, en op termijn ook het effect van ons beleid, gemeten kan worden. De KPI's zijn nader uitgewerkt tot vaste definities, geografische afbakening, databron en meetmethode. Hiermee kunnen we:

- 1 De voortgang van het omgevingsprogramma monitoren.
- 2 In de uitvoering prioriteit leggen bij wijken die onvoldoende scoren.

Om beknopt te blijven presenteren we in deze uitvoeringsagenda 2 van de in totaal 8 KPI's. In 2026 wordt de beschikbare data van alle KPI's gepresenteerd in een digitaal dashboard, zodat iedereen de stand van zaken op alle verschillende KPI's kan inzien op wijk- en stadsniveau. De indicatoren geven vooral inzicht in de kwantiteit van groen en water en daarmee op de principes behouden en vergroten. Deze indicatoren zeggen minder over verbondenheid, kwaliteit en gebruikswaarde. Indicatoren voor de biodiverse en natuurinclusieve stad (onderdeel van het deelomgevingsprogramma Biodiversiteit) zijn in ontwikkeling en worden in een volgende versie opgenomen.

 <p>3-30-300 - 3 bomen zichtbaar vanuit elke woning - 30 % kroonbedekking op wijkniveau - Maximaal 300m afstand tot koele verblijfsplek vanaf elke woning</p>	 <p>Minimaal 75 m² groen per woning op wijkniveau</p>
 <p>Oppervlakte (ha) groen en onverhard oppervlak in de openbare ruimte</p>	 <p>Aantal locaties dat (bij geprojecteerde referentiebuï) wateroverlast ondervindt</p>
 <p>Oppervlakte (ha) aaneengesloten stads- en buurtgroen</p>	 <p>Oppervlakte (ha) functioneel leefgebied voor de 33 kenmerkende dier- en plantsoorten van Amersfoort</p>

EU Natuurherstelwet

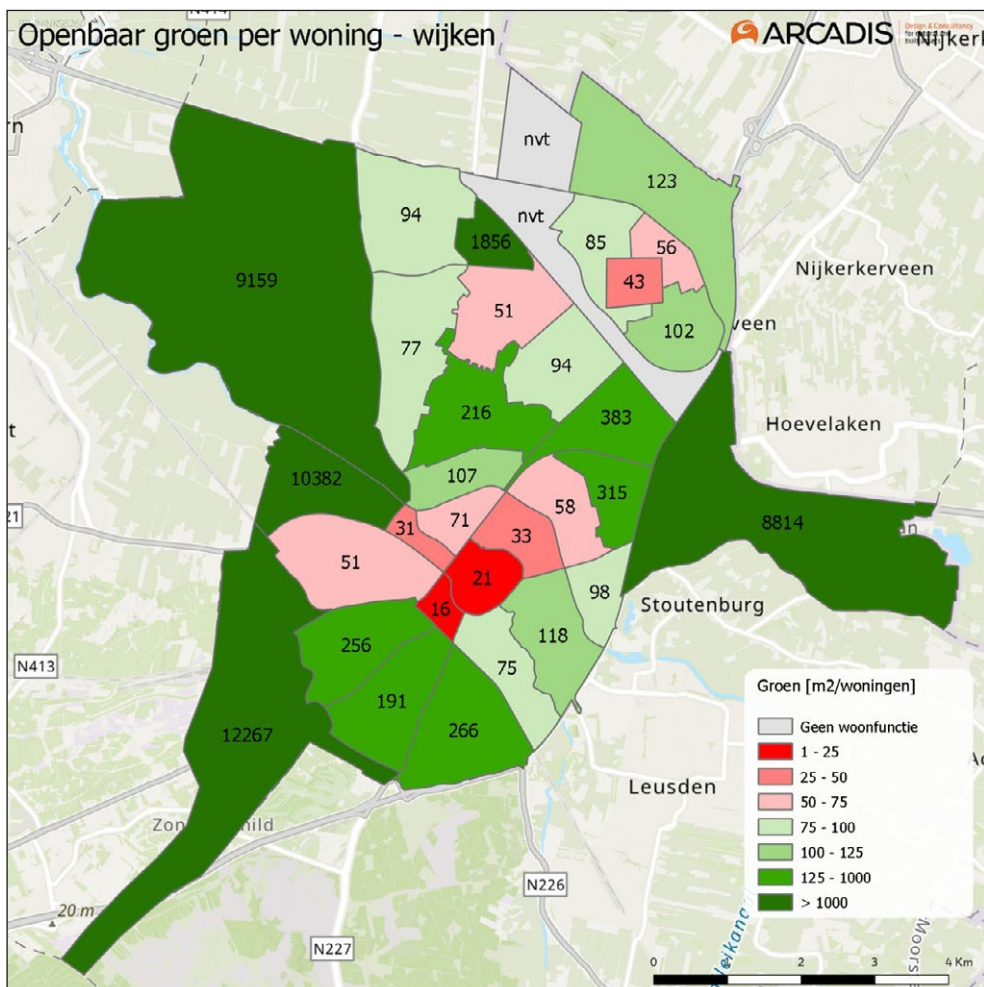
De EU Natuurherstelwet stelt dat de stedelijke groene ruimte, water en boomkroonbedekking tot 2030 niet meer mag afnemen. Om in de toekomst een eventuele afname of toename van stedelijke groene ruimte of boomkroonbedekking vast te kunnen stellen is over 2024 een nulmeting uitgevoerd. Vanaf dat moment wordt gemonitord. De Europese Unie heeft in haar definitie van stedelijke groene ruimte aangegeven dat alle groen op openbaar en privaat gebied meetelt binnen de werking van deze wet, waaronder bijvoorbeeld daktuinen en gevelgroen. Dit wijkt af van de definitie die we in Amersfoort hanteren, waarin gevelgroen niet wordt meegerekend in de monitoring. Amersfoort kiest hiervoor, omdat voor gevelgroen nog geen goede digitale meetmethoden beschikbaar zijn.



EUROPESE VERORDENING NATUURHERSTEL

24 juni 2024 vastgesteld, staat boven nationale wetgeving
Artikel 8 | Herstel van stedelijke ecosystemen

1. Vanaf 2024 géén nettoverlies totale nationale oppervlakte stedelijke groene ruimte én stedelijke boomkroonbedekking in 'stedelijke ecosystemengebieden'
2. Vanaf 2031 toenemende trend totale oppervlakte stedelijke groene ruimte elke 6 jaar meten tot aan 'bevredegend' niveau
3. Vanaf 2031 toenemende trend stedelijke boomkroonbedekking elke 6 jaar meten tot aan 'bevredegend' niveau



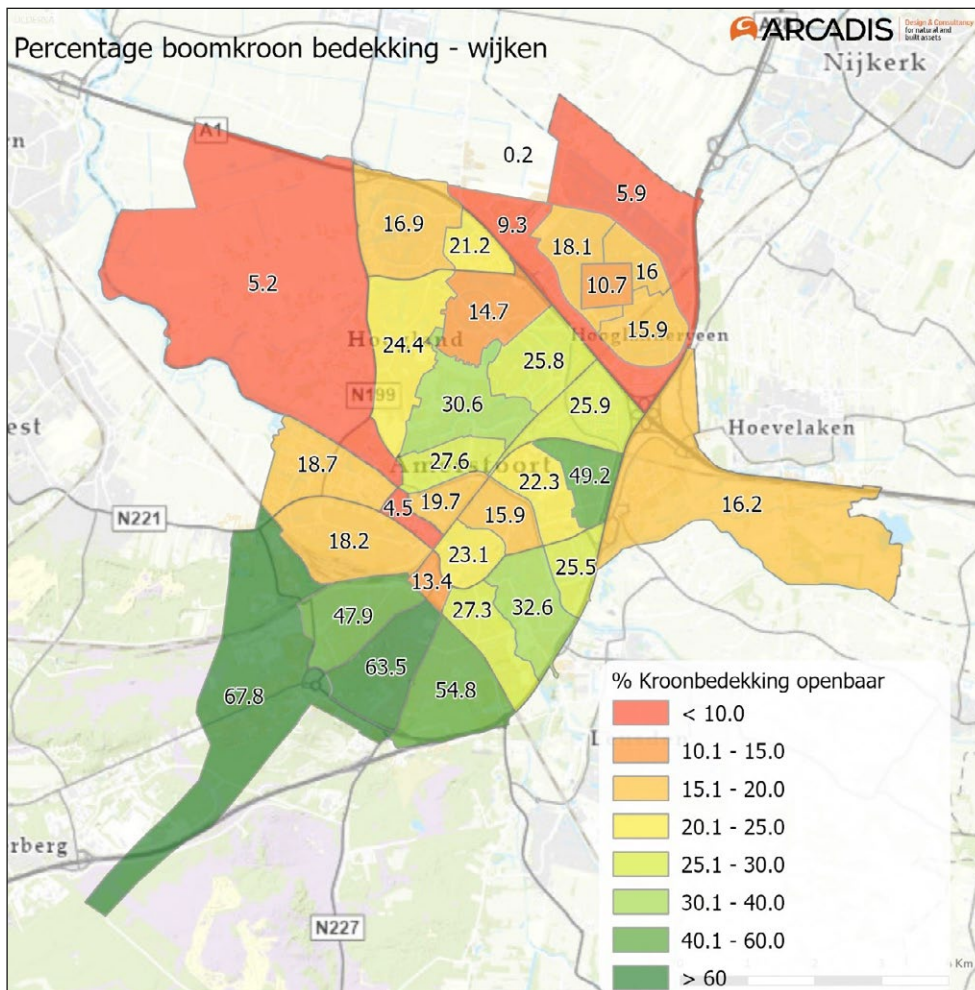
KPI: minimaal 75 m² openbaar groen per woning op wijkniveau

In geheel Amersfoort (exclusief de buiten- en bosgebieden) is er in 2024 voor iedere woning gemiddeld 115 m² openbaar groen aanwezig. Dat blijkt uit een nulmeting. Daarnaast is er gemiddeld 59 m² groen per woning op privaat terrein te vinden. De hoeveelheid groen is ongelijk verdeeld in de stad. De KPI is daarom op wijkniveau gesteld.

KPI	m ² openbaar groen / woonfunctie	m ² privaat groen / woonfunctie	m ² totaal groen / woonfunctie
Gehele gemeente	219	79	298
Gehele gemeente excl. buiten- en bosgebieden	115	59	174

Uitgangspunt is dat elke woning minimaal 75 m² openbare groene ruimte op wijkniveau beschikbaar moet hebben. Volgens deze definitie voldoen 20 wijken van Amersfoort (67%) aan de KPI en 10 wijken niet (2024). We houden in de prioritering van wijken die extra vergroening nodig hebben ook rekening met de groengebieden die grenzen aan deze wijken en met het aanwezige private groen in de wijken. De wijken die dan nog extra aandacht nodig hebben zijn het Eemkwartier, Kruiskamp, Nederberg, Stadskern en Vathorst-De Bron.





KPI: 30% boomkroonbedekking

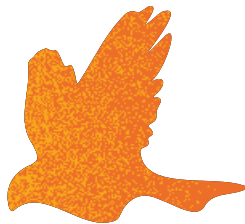
Boomkroonbedekking is het grondoppervlak wat van boven gezien bedekt is door boomkronen. De totale oppervlakte aan boomkroonbedekking is daarbij uitgedrukt als percentage van de totale oppervlakte van een wijk. We tellen binnen deze KPI alleen de boomkroonbedekking in de openbare ruimte mee.

Bij deze KPI zien we dat weinig wijken voldoen aan het streven van 30% boomkroonbedekking: 7 van de 33 wijken voldoen. Nog eens 9 wijken zitten in de categorie tussen 20-30% boomkroonbedekking.

De helft van de wijken (17) heeft minder dan 20% boomkroonbedekking in de openbare ruimte. Hiervan kunnen we stellen dat om verschillende redenen bij 7 van de wijken de ambitie niet relevant, gewenst of reëel is. Zo zijn het Eemkwartier (4,5%) en Vathorst De Laak (5,9%) in ontwikkeling en worden er nog bomen toegevoegd. Ook in de toekomst zal de 30% boomkroonbedekking niet gehaald worden, respectievelijk vanwege het hoog stedelijke en vanwege het recreatieve karakter. De buitengebieden Hoogland-West en Oost zijn ook niet relevant in verband met de beperkte hoeveelheid openbare ruimte. Aandacht moet uitgaan naar de volgende wijken:

Wijk	Percentage boomkroonbedekking
De Koppel	19,70%
Hooglanderveen	15,91%
Kattenbroek	14,74%
Kruiskamp	15,94%
Nederberg	13,36%
Nieuwland	16,88%
Soesterkwartier	18,19%
Vathorst-Centrum	16,01%
Vathorst-De Bron	10,74%
Vathorst-De Velden	18,15%





Uitvoeringsagenda 2026-2029

We actualiseren de uitvoeringsagenda bij het omgevingsprogramma Groen-Blauw 2040 elke twee jaar. Zo kunnen we goed inspelen op nieuwe kennis over de groenblauwe staat van de stad, ontwikkelingen in beleid of bij strategische partners en koppelkansen in de herinrichtingsprojecten van de openbare ruimte of in gebiedsontwikkelingen. De uitvoeringsagenda van het deelomgevingsprogramma Biodiversiteit is in deze versie geactualiseerd en opgenomen. We verbinden de uitvoeringsagenda aan de doelen uit het omgevingsprogramma Groen-Blauw 2040. Zo zorgen we ervoor dat we de juiste inspanningen leveren, die bijdragen aan een gezond, groen, klimaatbestendig en natuurinclusief Amersfoort. We vatten alle acties samen in 5 sporen:

- 1 Beleid, onderzoek en monitoring
- 2 Uitvoering van projecten in de openbare ruimte
- 3 Uitvoering deelomgevingsprogramma Biodiversiteit
- 4 Voor de stad: acties en publiekscommunicatie
- 5 Samen met de stad: participatie en educatie

Deze uitvoeringsagenda gaat alleen in op de inspanningen van de gemeente, of onze samenwerking met partners in de stad, onder het omgevingsprogramma Groen-Blauw 2040.

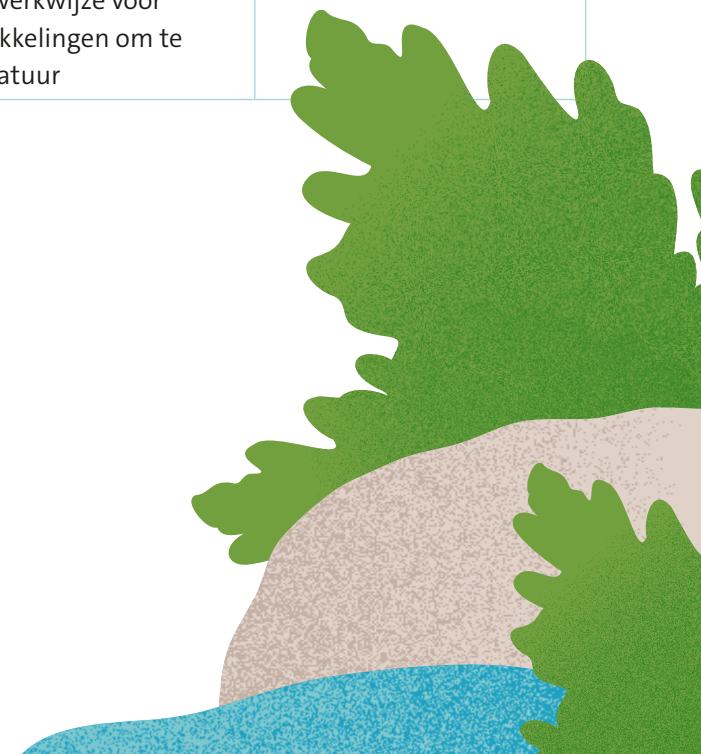
Communicatie is een integraal onderdeel van de uitvoeringsagenda en vindt plaats in alle sporen. Zowel de opgave om zichtbaar te maken wat wij als gemeente doen (sporen 1, 2 en 3), als de opgave om inwoners, ondernemers en organisaties in beweging te krijgen om zelf aan de slag te gaan met het klimaatadaptief en natuurinclusief te maken van hun omgeving (sporen 4 en 5).

Spoor 1: Beleid, onderzoek en monitoring

1.1 Actualisatie van beleid

- **De Groenkaart** (2020) is een kaart waarop al het aangewezen buurt- en stadsgroen van Amersfoort ingetekend is. Deze kaart is een belangrijke basis voor het omgevingsprogramma Groen-Blauw 2040. De Groenkaart actualiseren we op basis van de huidige inrichting van de buitenruimte en vullen we aan met het nieuwe beleid dat is vastgesteld, zoals DOP Biodiversiteit en bijbehorende rustgebieden en ecologische verbindingen (met gidssoorten) van de Opgavekaart Natuurnetwerk Amersfoort.
- **Groencompensatiebeleid:** In mei 2024 is het groencompensatiebeleid geactualiseerd en vastgesteld in de raad. Dat beleid geeft aan hoe we het groen compenseren dat plaats moet maken voor ontwikkelingen. We blijven het beleid verbeteren: de komende 2 jaar kijken we naar de integratie van gidssoorten en de toepasbaarheid in uitbreidingsgebieden. In 2028 staat een volgende evaluatie van het groencompensatiebeleid gepland.
- **Omgevingsprogramma Groen-Blauw 2040:** Voor aanpassingen in beleid, zoals de actualisatie van de Groenkaart en de juridische borging van het programma, is eerst een actualisatie van het omgevingsprogramma Groen-Blauw nodig. In 2026 starten we de voorbereiding van de actualisatie. In de tabellen noemen we het Omgevingsprogramma Groen-Blauw 2040 GB2040.

2026-2027	2028-2029
Actualisatie van Groenkaart voor stads- en buurtgroen (bestaande situatie), en opnemen rustgebieden en ecologische verbindingen (met gidssoorten) van het Opgavekaart Natuurnetwerk	
Onderzoek naar samenvoegen werkwijze voor groencompensatie en leidraad gidssoorten	Evaluatie groencompensatiebeleid (2028)
Actualisatie GB2040, waarin we het DOP Biodiversiteit opnemen	
Ontwikkelen van een standaardwerkwijze voor gidssoorten bij ruimtelijke ontwikkelingen om te zorgen voor een Basiskwaliteit Natuur	



1.2 Juridische borging in beleidsregels en planregels

In 2024 zijn we gestart met onderzoek naar de mogelijkheden van en voorstellen voor de juridische formulering van regels voor het omgevingsprogramma Groen-Blauw 2040. Hierin worden in ieder geval de onderdelen groencompensatie, biodiversiteit, water en bomen geregeld. Met de actualisatie van het Omgevingsprogramma Groen-Blauw 2040 kunnen we ook de juridische borging regelen.

2026-2027	2028-2029
Onderzoek en opstellen van één integrale beleidsregel voor GB2040 en een gebiedsgerichte vertaling van de huidige groennorm: 75 m ² openbaar groen/woning/wijk	
Integrale beleidsregel Groen-Blauw opnemen in het Omgevingsprogramma GB2040 en voorleggen aan de raad om vast te leggen in het Omgevingsplan	
Vaststellen geactualiseerde Groenkaart in het Omgevingsplan	

1.3 Borging van Groen-Blauw in (omgevings-)programma's en projecten

De komende jaren worden veel woningen gebouwd in Amersfoort, zowel inbreiding als uitbreiding. We sturen op de Groen-Blauw KPI's in startopdrachten, ontwikkelkaders en uitvoeringsbesluiten. Maar ook op het borgen van Groen-Blauw in gebiedsontwikkelingen en herinrichtingsprojecten openbare ruimte.

Groen Groeit Mee van voordeur tot landschap

Amersfoort heeft in 2022 het Groen Groeit Mee pact samen met meer dan 40 Utrechtse partijen ondertekend om te werken aan meer en beter groen. Het doel van dit pact is om te zorgen dat groen een wezenlijk onderdeel wordt van de ruimtelijke programmering naast wonen, werken, mobiliteit en energie.

Voor de uitbreidingslocatie Vathorst Bovenduist wordt in het kader van Groen Groeit Mee buiten het plangebied ingezet op het ontwikkelen van regionaal groen voor bestaande en nieuwe bewoners en biodiversiteit. Daarnaast doet Amersfoort ervaring op met groene gebiedsontwikkeling in de Zuidelijke Eemvallei in samenhang met de ontwikkeling van Langs Eem en Spoor (LES). Daarbij streven we naar minimaal 500 m² regionaal groen binnen een straal van 3 km vanaf elke woning.

2026-2027	2028-2029
GB2040 terug laten komen in omgevingsprogramma's en bestuurlijke besluiten	Ontwikkelkader Bovenduist
KPI's GB2040 werkbaar in projecten: andere programma's en projecten kunnen werken met de KPI's en rapporteren hierop	Langs Eem en Spoor
Meekoppelkansen in projecten binnen het MJP-OR (Meerjaren programmering Openbare Ruimte)	Herinrichting Liendert
Borging van GB2040 bij de actualisatie van de Omgevingsvisie	Over de Laak
Borgen van maatregelen voor klimaatadaptatie, groen en biodiversiteit in afspraken met woningbouwcorporaties	
Samenwerking met strategische partners in onze omgeving (o.a. buurgemeenten, Waterschap Vallei en Veluwe, provincie Utrecht, Rijkswaterstaat, Natuurmonumenten en Utrechts Landschap)	Doorlopend



1.4 Monitoring van het omgevingsprogramma

De monitoring van het omgevingsprogramma Groen-Blauw publiceren we, zodra dit mogelijk is, via een digitale kaartviewer. De komende jaren breiden we de monitoring uit met indicatoren voor wateroverlast en biodiversiteit.

2026-2027	2028-2029
Publicatie van de nulmeting (2024) en opvolging in een gemeentelijk dashboard op de KPIs Groen-Blauw en indicatoren uit de Europese Natuurherstelwet	
Monitoringsplan DOP Biodiversiteit en Basiskwaliteit Natuur opstellen en uitvoeren. Koppelen aan Groen-Blauw	
Monitoringsplan soortenmanagement opstellen en uitvoering starten	
Doorontwikkeling en toepassing digital twins - LIVE GGO in gebiedsontwikkelingen en projecten	Doorlopend
Kennisontwikkeling en kennisdeling door deelname aan netwerken als KANS, GIOS, PWVE en RAAK etc.	Doorlopend

Spoor 2: Uitvoering van projecten in de openbare ruimte

2.1 Steenbreek Openbare Ruimte: Wijkaanpak vergroening

De wijkaanpak verbindt meerdere opgaven uit Groen-Blauw met elkaar: steenbreek openbare ruimte, bomen planten, koele groene plekken realiseren, vergroenen van speelplekken, omvormen van gazon naar extensief gras, (zelf)beheer, versterken van de biodiversiteit en het voorkomen van hemelwateroverlast. We kiezen wijken die minder goed scoren op de KPI's Groen-Blauw. Daarbij houden we rekening met de planning van de projecten van het meerjaren uitvoeringsprogramma openbare ruimte (MJP-OR) en liften we hierop mee. Het is onze intentie om de Wijkaanpak Vergroening voort te zetten de komende jaren, maar dit is afhankelijk van de begroting van de nieuwe gemeenteraad na 2026.

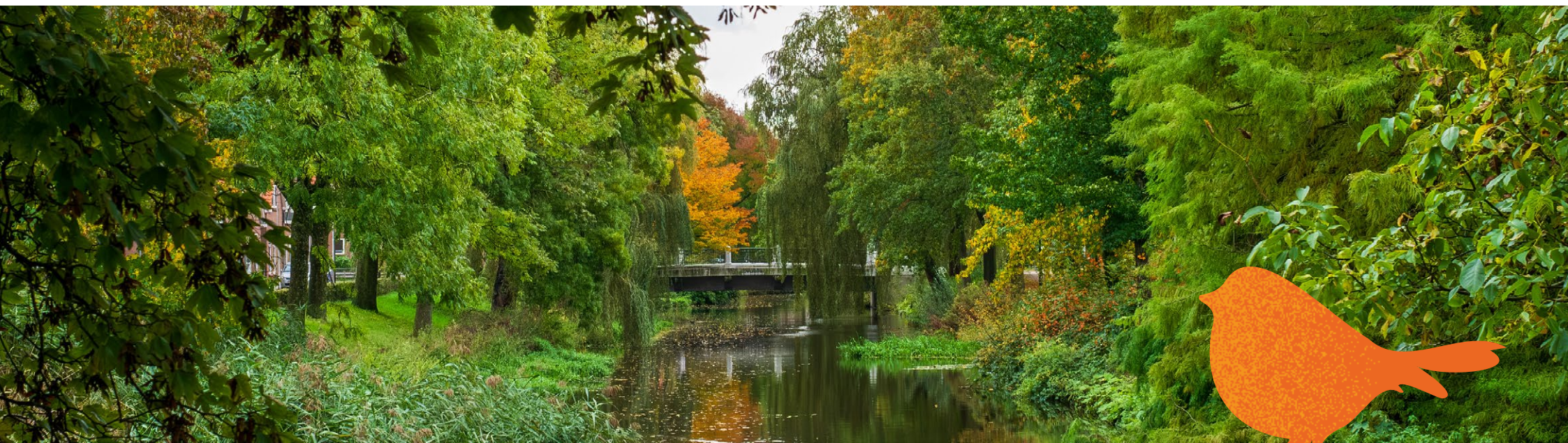


2026-2027	2028-2029
Uitvoering wijkaanpak in Kruiskamp, Leusderkwartier & Binnenstad (2026)	
Voorbereiding Kattenbroek & Nederberg (2026)	
<i>Voor de volgende maatregelen is de uitvoering afhankelijk van de begroting van de nieuwe gemeenteraad na 2026:</i>	
Uitvoering Kattenbroek & Nederberg (2027)	Voorbereiding Nieuwland, Schothorst-Zuid en Soesterkwartier
Voorbereiding Vathorst alle buurten (2027)	Uitvoering Vathorst alle buurten
Extra steenbreek wensen overige wijken, afhankelijk van budget en capaciteit	Extra steenbreek wensen overige wijken, afhankelijk van budget en capaciteit

2.2 Klimaatadaptieve maatregelen in de openbare ruimte

- We realiseren koele verblijfsplekken in de openbare ruimte zodat 90% van de woningen in Amersfoort een koele verblijfsplek heeft op maximaal 300 meter lopen (en daarmee voldoet aan de KPI). De stadsbrede analyse naar hittestress heeft geleid tot een lijst van 27 locaties.
- Beperken van de effecten van extreme neerslag. Elke 5 jaar worden in het BRP (Basis Rioleringsplan) de knelpunten in het rioolsysteem in beeld gebracht en worden de benodigde maatregelen meegegeven met de Meerjarenprogramma Openbare Ruimte. Belangrijke maatregelen zijn het aanleggen van een gescheiden rioolstelsel (vuil- en hemelwater), aanpassen of vergroten van de afvoercapaciteit, afkoppelen van wegen en daken van woningen (zodat afvoer via het hemelwaterriool loopt), aanleg van een infiltratieriool of wadi en het toevoegen van groen (verwijderen van verharding) en het planten van extra bomen.
- Hoe meer regenwater opgevangen wordt waar het valt, hoe gunstiger dit is voor de grondwaterstand en hoe beter we voorbereid zijn op langdurige perioden van droogte.

2026-2027	2028-2029
Hitte - Realiseren van 27 koele verblijfsplekken in de openbare ruimte, waar mogelijk wordt het meegenomen in lopende projecten	Actualiseren analyse hittelocaties
Overstroming - Adviseren over overstromingsrisico's bij het plannen van grootschalige gebiedsontwikkelingen of vitale en kwetsbare voorzieningen, objecten of infrastructuur	Doorlopend
Extreme neerslag - Wateroverlast bij piekbuien is medebepalend voor de prioritering van de herinrichtingen van de openbare ruimte. De aanpak loopt dus via het MJP-OR	Doorlopend
Droogte - adviseren in projecten over hemelwaterberging op eigen terrein, voldoende groen realiseren in plannen en het belang van steenbreek in de stad	Doorlopend



2.3 Groene schoolpleinen

We zetten in Amersfoort al jaren in op het vergroenen van basisschoolpleinen. Inmiddels heeft 90% van de Amersfoortse basisscholen een (deels) vergroend schoolplein. We geven de resterende scholen nog de kans om het plein aan te pakken en leveren (indien mogelijk) een bijdrage aan nieuwe schoolpleinen in de vorm van financiële steun en/of projectbegeleiding vanuit de gemeente Amersfoort. Voor de periode 2026-2027 is bekend dat de volgende scholen een stap maken in de vergroening: De Laakse Tuinen, De Regenboog in Schothorst-Zuid en de Plevierschool in Liendert. Vanaf 2027 veranderen we de werkwijze en moeten scholen zich formeel aanmelden voor steun bij het vergroenen van het schoolplein.

Scholen zijn zelf verantwoordelijk voor de uitvoering van het beheer. Vanuit Het Groene Huis Amersfoort brengen we scholen in contact met organisaties die hen daarbij kunnen helpen en delen we kennis over beheer en educatief gebruik van het schoolplein en het versterken van de biodiversiteit.

2.4 Beweegondjes en wandelpaden

De beweegondjes en wandelpaden hebben als doel dat Amersfoorters meer bewegen. Amersfoort heeft al 12 beweegondjes tussen de 3 en 7 kilometer om op te wandelen of hardlopen. We willen dit aantal uitbreiden, zodat er voor iedereen een rondje in de buurt is en het gebruik promoten.

2026-2027	2028-2029
Haalbaarheid onderzoeken wandelpaden in Hoogland-West (nadruk op de verbinding tussen stad en land)	Realisatie wandelpaden in Hoogland-West
Actualiseren van 4 bestaande beweegondjes en de aanleg van een nieuwe in Liendert	
Realisatie klompenpad Uiverhoevepad 2027	
Aanleg wandelknooppuntennetwerk van 134 km in Amersfoort	



2.5 Uitbreiding aandeel extensief gras

Extensief gras is gras dat minder vaak gemaaid wordt, waardoor het meer waarde heeft voor de biodiversiteit. De ambitie is om het extensief gras uit te breiden van 51% naar 67% in 2030 volgens het principe “kruidenrijk, tenzij ...”. Het grootste deel van de transitie kan worden gerealiseerd door aangepast maaibeheer.

2026-2027	2028-2029
Onderzoeken en realiseren geschikte locaties extensief/kruidenrijk gras in de Wijkaanpak Vergroening	Implementeren extensief maaibeheer gehele stad
Uitvoeren natuurvolgend beheer: uitbreiding pilot extensief maaibeheer	

2.6 Aanleg groene, recreatieve ruimte en leefgebieden voor dieren

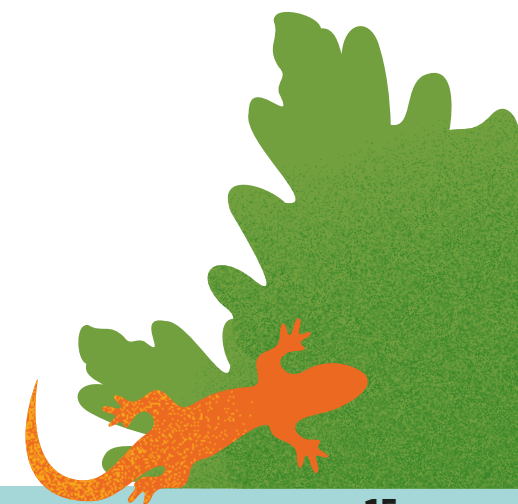
Met de groei van de stad is er ook een toenemende behoefte aan groene, recreatieve ruimte en leefgebied voor dieren. Hier zijn plannen voor, met vaak een lange doorlooptijd van haalbaarheidsonderzoeken, planvorming tot uitvoering. De projecten zijn geplaatst onder het verwachte startjaar van uitvoering.

2026-2027	2028-2029
Realisatie rustgebied in park Schothorst, herinrichting van de vrijkomende gronden	Speelbos Grebbelinie realiseren
Realisatie Park Westerlaak	Ecologische verbindingszone Coelhorst - Schothorst realiseren - waaronder Groot Weede (voorbereiding)
	Ecologische verbindingszone en een wandelpad langs de Malewetering realiseren (voorbereiding)
Opstellen plan van aanpak uitvoering stadsbrede ecologische verbindingen en overige verbindingen (als vervolgstap op de Opgavenkaart Natuurnetwerk Amersfoort - zie 1.1)	
Bewonersinitiatief verbeteren Groengordel Rustenburg: Park as a Backyard. Voorbereiding en uitvoering	Afronding uitvoering Groengordel Rustenburg
.	Programmering van de projecten uit het plan van aanpak ecologische verbindingen en overige verbindingen op de Opgavenkaart Natuurnetwerk Amersfoort. Deels opnemen in de RISA (regionale investeringsstrategie Amersfoort) <i>(Uitvoering afhankelijk van de begroting van de nieuwe gemeenteraad na 2026)</i>

2.7 Uitvoering Bomenproject

Het aantal bomen moet meegroeien met de stad. Voor de jaren 2023-2026 heeft het gemeentebestuur 10 miljoen euro beschikbaar gesteld voor meer groen en nieuwe aanplant van bomen. Hiermee is een bomenfonds ingesteld. We vervangen dode bomen of bomen in een slechte conditie en planten waar mogelijk nieuwe bomen. Op de bomenkaart staan alle plekken waar we aan de slag gaan.

2026-2027	2028-2029
Onderzoek doen naar de aanpak voor groeiplaatsverbetering, met als doel het behoud en verbeteren van de kwaliteit van bestaande bomen	
Vervangen stobben en planten van extra bomen in de openbare ruimte.	
<i>Voor de volgende maatregelen is de de omvang van de uitvoering afhankelijk van de begroting van de nieuwe gemeenteraad na 2026:</i>	
Voorbereiden nieuwe aanbesteding, voor de aanplant van bomen in 2027	Voorbereiden van een nieuwe aanbesteding voor een langere periode



Spoor 3: Uitvoering deelomgevingsprogramma biodiversiteit

In 2025 is het Deelomgevingsprogramma (DOP) Biodiversiteit met daarbij een uitvoeringsagenda Biodiversiteit gepubliceerd. Het DOP Biodiversiteit is een visie om de stad groener, gezonder en toekomstbestendig te maken door biodiversiteit structureel te versterken. Het programma richt zich op het behouden, vergroten en verbinden van natuur, zodat planten en dieren zich duurzaam door de stad kunnen verplaatsen en ontwikkelen. Met 33 gidssoorten als kompas maakt Amersfoort concrete en gerichte keuzes voor inrichting en beheer. Gidssoorten zijn de ambassadeurs van de natuur. Gaat het goed met deze soorten, dan zegt dat ook wat over andere soorten. Zo wordt biodiversiteit niet iets extra's, maar een vanzelfsprekend onderdeel van stedelijke ontwikkeling, gedragen door samenwerking met inwoners en partners. In 2026-2029 werken we aan de uitvoering van het DOP Biodiversiteit, in samenhang met andere opgaven uit het omgevingsprogramma Groen-Blauw 2040 en opgaven in de stad. Daarom zijn een deel van de maatregelen uit het DOP Biodiversiteit opgegaan in de andere sporen.

Basiskwaliteit Natuur

We werken de komende jaren methodieken uit om inzichtelijk te maken welke basiscondities voor natuur benodigd zijn (Basiskwaliteit Natuur) om geschikt te zijn voor algemene, wijdverspreide wilde planten en dieren. De 33 gekozen gidssoorten staan hiervoor model. We weten dat veel plekken in Amersfoort momenteel niet voldoen aan de ondergrens voor basiskwaliteit.

3.1 Behouden en beschermen van (ecologisch waardevol) bestaand groen

2026-2027	2028-2029
Ontwikkelen van een leidraad en training voor ecologisch beheer gericht op beheerders	
Ontwikkelen leidraad werken met gidssoorten	
Implementeren, monitoren en evalueren van het Soortenmanagementplan voor huismus, gierzwaluw en vleermuis	Doorlopend
Werkwijze maken voor bescherming vleermuizen en gebouwbewonende vogels, zoals gierzwaluwen en huismussen in monumentale panden in de binnenstad	Doorlopend
<i>Voor de volgende maatregel is de uitvoering afhankelijk van de begroting van de nieuwe gemeenteraad na 2026:</i>	
Rustplekken inrichten in de groengebieden	Doorlopend

3.2 Uitbreiden van leefgebied voor planten en dieren in en om de stad

Een van de belangrijke oorzaken voor het afnemen van de biodiversiteit is de afname van leefgebieden. Die ontwikkeling kunnen we stoppen door meer ruimte te maken en reserveren voor planten en dieren. We maken hiervoor ruimte op het land en in het water, in de bodem en in de hoogte zoals op daken of langs gevels. Daarnaast kunnen we de kwaliteit van de huidige leefgebieden verbeteren. Dat doen we door bij de inrichting en het beheer van het gebied rekening te houden met de voorwaarden die gidssoorten stellen aan hun leefgebied.

2026-2027	2028-2029
Realiseren extra lengte natuurvriendelijke oevers, koppelkansen in projecten	Doorlopend
Plan van aanpak maken soortgerichte maatregelen	
Stimuleren aanleg van groene gevels	



3.3 Aanleg nieuwe en verbetering van bestaande faunapassages

Amersfoort heeft veel faunavoorzieningen als dassentunnels, stobbenwallen, rasters, looprichels en nestkasten in beheer. In 2024 is onderzoek gedaan naar het functioneren van alle faunavoorzieningen en zijn de knelpunten in de ecologische verbindingen in beeld gebracht. Op basis van de uitkomsten is een aanpak opgesteld voor de periode 2024-2028. Bestaande faunavoorzieningen nemen we op in beheer en we werken aan de realisatie van nieuwe faunapassages.

2026-2027	2028-2029
Vorbereiden en realiseren nieuwe faunapassages: Lageweg/ Waterwingebied en Melksteeg	
Bestaande faunavoorzieningen opnemen in beheer	
Meeliften in lopende projecten vanuit het MJP-OR en Mobiliteit	Doorlopend
<i>Voor de volgende maatregelen is de uitvoering afhankelijk van de begroting van de nieuwe gemeenteraad na 2026:</i>	
Onderzoek doen naar nieuwe faunapassages: Bunschoterstraat, Stichtse Rotonde (N221), Barchman Wuytierslaan (2x), viaduct Toetsenbord	Vorbereiden en realiseren nieuwe faunapassages.

Spoor 4: Voor de stad: acties en publiekscommunicatie

De stad aanpassen aan het klimaat van de toekomst kunnen we niet alleen in de openbare ruimte. Ongeveer de helft van het grondgebied van Amersfoort is in particulier eigendom. We vragen daarom ook aan inwoners, bedrijven, woningbouwcorporaties en maatschappelijke organisaties om samen te werken aan een stad die ook voor de toekomstige generaties prettig blijft.

Daarvoor richten we onze communicatie op:

- onze voorbeeldrol als gemeente; door te vertellen wat we doen en het goede voorbeeld daarin zijn.
- participatie in projecten in de openbare ruimte; het meedenken in de herinrichting van de straat of een gebied, of wanneer keuzes gemaakt moeten worden.
- activeren waar inwoners aan zet zijn; over verleiden om in beweging te komen en het bieden van inspiratie en handelingsperspectief om zelf aan de slag te gaan met tuin, balkon of buurt.

4.1 Herkenbare stijl Natuurlijk voor Amersfoort

Zoals in deze uitvoeringsagenda zichtbaar wordt doen we veel aan het groen, klimaatadaptief en natuurinclusief maken van Amersfoort. De projecten zijn verspreid over de stad. Om deze inspanningen herkenbaar te maken hebben we in 2025 een stijl ontwikkeld voor het programma Groen-Blauw 2040, genaamd 'Natuurlijk voor Amersfoort'. Deze stijl gebruiken we aanvullend op de gemeentelijke huisstijl (deze uitvoeringsagenda is een voorbeeld). De reizende bomen zijn verplaatsbare bomen, die we inzetten op plekken waar we onderzoeken of vergroening mogelijk is.

2026-2027	2028-2029
Implementeren 'Natuurlijk voor Amersfoort' bij gemeentelijke projecten die bijdragen aan vergroening en klimaatadaptatie of het zichtbaar maken daarvan	Doorlopend
De 'reizende bomen' reizen door Amersfoort tot en met voorjaar 2028	
Communicatiestrategie opstellen met aanpak om bewoners te informeren, ondersteunen, inspireren en activeren	



4.2 Tegeltaxi en NK Tegelwippen

Om het ontsteden en vergroenen van particuliere tuinen te stimuleren, blijft de gemeente Amersfoort een Tegeltaxi aanbieden aan bewoners. We vergroten de bekendheid van de Tegeltaxi. De organisatie van NK Tegelwippen stopt. In 2026 vindt de laatste editie plaats.

2026-2027	2028-2029
Aanbieden Tegeltaxi aan inwoners	Doorlopend
Deelname laatste editie NK-Tegelwippen in 2026	

4.3 Bomenweggeefactie particulieren, bedrijven en instellingen

Door bomen weg te geven helpen we inwoners, bedrijven, scholen en verenigingen om hun terrein of tuin te vergroenen en klimaatbestendiger te maken. In 2026 herhalen we de actie. Tegelijkertijd gaan we de actie evalueren en bepalen of en hoe we hiermee vanaf 2027 verder gaan.

2026-2027	2028-2029
Weggeven van 1.000 gratis bomen voor inwoners, bedrijven, scholen en verenigingen (2026)	Nog te bepalen
Evalueren actie (2026)	

4.4 Subsidieregeling groene daken voor particulieren, bedrijven en instellingen

We subsidiëren de aanleg van groene daken, omdat die de stad groener en klimaatbestendiger maken. Eind 2026 loopt de subsidieregeling af. We evalueren de subsidieregeling in 2026 en baseren een eventueel vervolg vanaf 2027 op basis van de uitkomst.

2026-2027	2028-2029
Subsidieregeling groene daken voor inwoners, bedrijven en maatschappelijke instellingen. (2026)	Nog te bepalen
Evalueren regeling (2026)	

4.5 Aanleg groenblauwe landschapselementen in het buitengebied

In het buitengebied werken we ook op particuliere terreinen aan een groenblauw netwerk van kleine landschapselementen, zoals poelen, sloten, houtsingels, knotbomen, hagen en boomgaarden. Sinds 2025 is namens de gemeente een landschapscoördinator actief om in overleg te gaan met agrarisch ondernemers en particulieren in ons buitengebied om de kleine landschapselementen op eigen terrein te realiseren. Hiervoor bieden wij het plantmateriaal aan en zorgen we voor de uitvoering. We zetten in op 10% groenblauwe dooradering van het landelijk gebied in 2050. Hiervoor werken we samen met buurgemeenten, de provincie Utrecht en de agrarisch collectieven, vanuit het Platform Groenblauwe Dooradering en het Utrechts Programma Landelijk Gebied.

2026-2027	2028-2029
Realiseren kleine landschapselementen	Doorlopend (tot 2029) in Hoogland-West
Inzet landschapscoördinator	

Spoor 5: Met de stad: educatie en participatie

5.1 Het Groene Huis Amersfoort

Het Groene Huis is van de gemeente Amersfoort voor de Amersfoorters. Het speelt een belangrijke rol als kenniscentrum en ontmoetingsplek voor Amersfoorters over klimaatadaptatie, biodiversiteit en groen in en om de stad. Scholen, groene groepen en netwerken én individuele bezoekers maken daar gebruik van. Scholen krijgen ondersteuning bij het geven van natuur- en duurzaamheidseducatie (NDE) in en om Het Groene Huis of in de schoolomgeving. Groene groepen en netwerken, die zich inzetten voor meer natuur en een klimaatbestendige stad, gebruiken Het Groene Huis om samen te komen én een breed publiek te inspireren mee te doen. Overigens zijn alle Amersfoorters welkom in Het Groene Huis als bezoekerscentrum voor Landgoed Schothorst en een groenblauw Amersfoort. Het team van Het Groene Huis realiseert en ondersteunt dit alles en vanuit het programma Groen-Blauw leveren we inhoudelijke input.

2026-2027	2028-2029
Aanbieden educatieve activiteiten en materialen voor basis- en voortgezet onderwijs en MBO/HBO voor educatieve opleidingen	Doorlopend
Promoten landelijk evenement 'schoolpleinsafari'	
Onderzoeken mogelijke samenwerking met Amersfoortse MBO en HBO opleidingen die een link hebben met Groen-Blauwe thema's	

2026-2027	2028-2029
Ondersteunen van publieksactiviteiten zoals (natuur)lezingen, natuuracademie, cursussen en workshops voor jong en oud	Doorlopend
Organiseren jaarlijkse Groene Markt	Doorlopend
Invullen bezoekerscentrum met kleine expositie(s), educatieve wandelingen en kinderactiviteiten	Doorlopend
Plan maken herinrichting van het bezoekersdeel van Het Groene Huis	Uitvoering van het herinrichtingsplan van het bezoekersdeel - nog te bepalen (<i>Uitvoering afhankelijk van de begroting van de nieuwe gemeenteraad na 2026</i>)



5.2 Amersfoort Rainproof

Amersfoort Rainproof is een netwerk van bewoners, bedrijven, groene organisaties, het Waterschap Vallei en Veluwe en de gemeente. Samen werken zij aan een groene en klimaatbestendige stad. Dit lokale netwerk maakt onderdeel uit van het landelijke Netwerk Steenbreek. Amersfoort Rainproof helpt Amersfoorters om hun tuin klimaatbestendig én biodiverser te maken. Het netwerk informeert, inspireert en adviseert inwoners en helpt hen aan de slag te gaan door workshops, fiets- en wandeltochten, adviesgesprekken, schetssessies en via hun eigen website. Het netwerk zoekt daarnaast actief naar nieuwe partnerorganisaties en ambassadeurs. Amersfoort Rainproof werkt stadsbreed en kijkt daarnaast met de gemeente welke wijken per kwartaal extra aandacht krijgen.

2026-2027	2028-2029
Samenwerking versterken tussen de gemeente en het netwerk Amersfoort Rainproof	Doorlopend

5.3 Versterken groene netwerk

Om een groene stad te blijven heeft Amersfoort ook een sterk groen bewonersnetwerk nodig dat structureel met elkaar, en op hun uitnodiging met de gemeente, overlegt. Een aantal bewonersgroepen heeft aangegeven daar ook behoefte aan te hebben. Daarop heeft de gemeente een eerste avond voor hen georganiseerd. Het verdere initiatief en de uitwerking ervan ligt nu bij hen. Vanuit het omgevingsprogramma biedt de gemeente de groene groepen financiële steun om zichzelf te organiseren.

2026-2027	2028-2029
Het groene netwerk financieel ondersteunen	Nog te bepalen

5.4 Stimuleren van zelfbeheer en bewonersinitiatieven

We stimuleren bewoners om een bijdrage te leveren aan de eigen leefomgeving. Hiervoor hebben we zelfbeheer: we maken afspraken met bewoners over het beheren van een stukje van de openbare ruimte.

2026-2027	2028-2029
Ondersteunen van nieuwe zelfbeheerinitiatieven bij ontwerp, realisatie en eerste jaar beheer	Doorlopend
Versterken netwerk zelfbeheerders door het faciliteren van praktisch samenwerken, ervaringen uitwisselen en deskundigheidsbevordering	Doorlopend
Onderzoeken we de mogelijkheden van de nieuwe kaartviewer om een kaart te ontwikkelen waarop alle initiatieven vindbaar zijn	



5.5 Participatie over het omgevingsprogramma

Tijdens de Groenvisie in Vogelvlucht avonden nemen we deelnemers mee langs projecten en initiatieven waarmee inwoners, (groene) organisaties en de gemeente uitvoering geven aan ideeën en ambities uit de Groenvisie en het omgevingsprogramma Groen-Blauw 2040. Vanuit het omgevingsprogramma leveren we inhoudelijke input, gaan we met de aanwezigen in gesprek over onze plannen en activiteiten. Inwoners en organisaties die zelf initiatieven ontwikkelen en uitvoeren worden nadrukkelijk uitgenodigd hun wensen en vragen voor te leggen. Vanuit het omgevingsprogramma kijken we hoe we daaraan tegemoet kunnen komen. In 2025 hebben we de avonden geëvalueerd. De reacties waren positief en constructief. We gaan dan ook door met deze avonden.

2026-2027	2028-2029
Organiseren van 3 avonden Groenvisie in Vogelvlucht per jaar	Doorlopend
Uitwerken van de tips uit de evaluatie in actiepunten en deze oppakken	
In 2026 bestaan de Groenvisie en Het Groene Huis 10 jaar, een mooi moment om in beeld te brengen wat in 10 jaar groenvisie is gerealiseerd en dit met onze inwoners te vieren	

5.6 Inspiratie en campagne voor inwoners en bedrijven: '33 gidssoorten in de picture'

We hebben 33 gidssoorten voor een Basiskwaliteit Natuur gekozen die gebruikt kunnen worden om te zorgen voor nog meer natuur in Amersfoort. Dit is een nieuwe aanpak. We gaan daar intern en extern meer bekendheid aan geven én mensen inspireren en helpen om ermee aan de slag te gaan. We maken een toolbox met informatie en communicatiemiddelen met als motto 'Kijk eens door de ogen van een dier'. Inwoners, groene groepen, projectontwikkelaars, scholen en wij kunnen die gebruiken bij het natuurinclusief inrichten en beheren van particuliere terreinen of de openbare ruimte én om anderen te informeren of inspireren datzelfde te doen. We vergroten de bekendheid van de gidssoorten en de toolbox.

2026-2027	2028-2029
Aanbieden digitale en online toolbox gidssoorten via Het Groene Huis	Doorlopend
Uitbreiden toolbox met animatiefilmpjes, een basispresentatie en presentatiebanners over Basiskwaliteit Natuur en de gidssoorten	Nog te bepalen
Beschilderen van 33 elektriciteitshuisjes met gidssoorten en een link naar de toolbox	



Geld

We financieren de projecten in deze uitvoeringsagenda uit de budgetten voor uitvoering van de Groenvisie, het Gemeentelijk Rioleringsplan (GRP) en extra budgetten die de coalitie heeft vrijgemaakt voor het planten van bomen en een bruikbare en gezonde openbare ruimte. Deze zijn opgenomen in de gemeentelijke begroting, dit zijn zowel structurele middelen als incidentele middelen uit het coalitieakkoord 2023-2026. Daarnaast komen er ook bijdragen aan Groen-Blauw vanuit andere budgetten van onder meer het MJP-OR, Het Groene Huis, Dierenwelzijn, gelden vanuit het Utrechts Programma Landelijk Gebied (UPLG) en impuls gelden van Deltaprogramma Ruimtelijke Adaptatie (DPRA). De structurele budgetten blijven verder vooralsnog ongewijzigd. De incidentele middelen uit het coalitieakkoord die lopen tot en met 2026. Een nieuwe gemeenteraad bepaalt of deze middelen opnieuw worden toegekend.

Dekking (1 = € 1.000,-)*	Structureel of Incidenteel	2026	2027	2028	2029
Klimaatadaptatie	S	287	287	287	287
Uitvoering Groenvisie	S	622	622	622	622
Regulier budget planten bomen	S	544	544	544	544
Coalitieakkoord: Bomen en vergroening (reserve Bomen en vergroening)	I	2.200	930		
Herplant bomen na reguliere kap (reserve Bomen en vergroening). Deze uitgaven zijn voorzien in 2027 en 2028	I		1.400	600	
Herplant bomen na reguliere kap (Toekenning op basis van de resultaten op de jaarrekening)	I	1.700			
Budget fonds Vergroenen openbare ruimte	I			960	
MJP budget uitvoering Beheerplan Park Schothorst	I			165	
Bewonersinitiatief Herinrichting Groengordel Rustenburg		400	650		
Coalitieakkoord: Prioriteiten	I	279			
Totale dekking		6.032	4.433	3.178	1.453

Lasten (1 = € 1.000,-)	Structureel of Incidenteel	2026	2027	2028	2029
1. Beleid	S/I	50	50	50	50
2a. Uitvoering projecten openbare ruimte	S/I	3.000	1.485	265	400
2b. Vervangen stobben en planten extra bomen	S/I	2.500	2.500	2.263	693
3. Uitvoering DOP	S/I	50	60	300	0
4. Voor de stad	S/I	150	150	150	150
5. Samen met de stad	S/I	282	188	150	160
Totaal		6.032	4.433	3.178	1.453



Organisatie

Capaciteit

Het Omgevingsprogramma Groen-Blauw 2040 is een samenwerking tussen de afdelingen Leefomgeving, Stad en Ontwikkeling, Woon en Werkklimaat en PP (team projecten openbare ruimte). Samen zorgen zij voor beleidsontwikkeling en uitvoering van de projecten uit deze uitvoeringsagenda.

Deze uitvoeringsagenda bestaat uit de activiteiten en projecten van:

- Groen-Blauw 2040,
- deelomgevingsprogramma Biodiversiteit (de bijbehorende uitvoeringsagenda is geactualiseerd en geïntegreerd in deze agenda).
- Programma VORP – Versnelling Openbare Ruimte Projecten. In de herinrichtingsprojecten wordt bijgedragen aan de doelen van Groen-Blauw (betere wateropvang, afkoppelen, minder steen, meer bomen)
- Omgevingsprogramma Hoogland-West; enkele gerelateerde projecten in het buitengebied.

Waar nodig en indien de budgetten het toelaten, huren we extra capaciteit in voor de projectleiding van fysieke projecten (m.n. in spoor 2). De projecten in de overige sporen pakken we als afdelingen gezamenlijk op.



Risico's

Na 2026 vervallen budgetten uit het coalitieakkoord

Nog tot en met 2026 zijn naast de structurele middelen voor klimaatadaptatie, uitvoering groenvisie en vervangen van bomen ook extra en incidentele budgetten beschikbaar uit het huidige coalitieakkoord. Vanwege de gemeenteraadsverkiezingen in maart 2026 is het onzeker hoeveel middelen er vanaf 2027 beschikbaar zijn voor de uitvoering van het Omgevingsprogramma Groen-Blauw 2040. Dit is afhankelijk van de afspraken in het nieuwe Coalitieakkoord. Afhankelijk van die middelen, kunnen projecten wel of niet uitgevoerd worden. Waar dit het geval is, hebben we in de uitvoeringsagenda een opmerking geplaatst. Het risico is dat faunaverbindingen niet kunnen worden aangelegd, minder kunnen vergroenen en we onvoldoende bomen kunnen planten om de jaarlijkse uitval te compenseren en daarmee als stad minder goed voorbereid zijn op weersextremen als gevolg van klimaatverandering.

Positie van groen in planvorming

Wij besteden veel aandacht aan borging en inbreng van klimaatadaptieve en natuurinclusieve waarden bij de start van projecten. Ondanks de steeds bredere erkenning binnen de organisatie van het belang en de waarde van groen voor een gezonde leefomgeving, zien we dat wanneer er keuzes moeten worden gemaakt in gebiedsontwikkelingen en projecten veel andere functies prioriteit krijgen boven het groen. De groene ruimte is nog steeds kwetsbaar in planprocessen. Goede juridische borging is hiervoor een belangrijke beheersmaatregel.

Kosten

Een klimaatbestendige en natuurinclusieve stad gaat uit van minder verhard oppervlak, voorzieningen voor infiltratie van regenwater en voldoende oppervlakte en kwaliteit van (groene) leefgebieden. Gemiddeld genomen nemen hierdoor de beheerkosten van de openbare ruimte iets toe; een vierkante meter groen is gemiddeld duurder in onderhoud dan verharding. Tegelijkertijd is de impact op de totale beheerkosten van deze areaalverandering (van grijs naar groen) beperkt. Bovendien moeten de extra beheerkosten van meer groen worden afgezet tegen de aanzienlijke materiële en immateriële schade die weersextremen als hevige neerslag, overstromingen, droogte en hitte veroorzaken.





Natuurlijk voor Amersfoort

Colofon

Tekst	Gemeente Amersfoort
Fotografie	Gemeente Amersfoort
Factsheet	Welmoet de Graaf welmoet.nl
Grafische vormgeving	studioharryprins.nl

Gemeente Amersfoort

Maart 2026

Postadres

Postbus 4000
3800 EA Amersfoort

Bezoekadres

Stadhuisplein 1
3811 LM Amersfoort

T 14 033

E info@amersfoort.nl

I www.amersfoort.nl