



## *Leidraad Gidssoorten Amersfoort*

Een standaardwerkwijze met gidssoorten om te zorgen voor een basiskwaliteit natuur

*Natuurlijk voor Amersfoort*





## Inhoudsopgave

<b>1</b>	<b>Introductie</b>	<b>3</b>
	Op weg naar nog meer natuur in Amersfoort	3
	Over deze leidraad	3
	Verantwoording	4
	Leeswijzer	4
<b>2</b>	<b>De gidssorten</b>	<b>5</b>
	Basiskwaliteit natuur	5
	033 gidssorten	6
	Basiscondities en meeliftende soorten	6
	Meerdere gidssorten voor één project of gebied	7
	Het gaat om basiscondities, niet om soorten	7
<b>3</b>	<b>Stappenplan gidssorten</b>	<b>8</b>
	Toelichting bij de stappen	9
<b>4</b>	<b>Keuze voor het aantal en type gidssorten</b>	<b>11</b>
	<b>Verwijzingen en bronnen</b>	<b>14</b>
	<b>Bijlage 1: Indeling gidssorten</b>	<b>15</b>
	<b>Bijlage 2: Opgavekaart Natuurnetwerk</b>	<b>17</b>



# 1 Introductie

## Op weg naar nog meer natuur in Amersfoort

In de omgevingsvisie is vastgelegd dat Amersfoort een groene stad wil zijn in een groene omgeving die water omarmt. En dat we het belangrijk vinden dat de leefruimte voor bomen, planten en dieren meegroeit met de groei van de stad. Omdat dat goed is voor de natuur én voor onze inwoners. Als ambitie is opgenomen dat we gaan werken aan een basiskwaliteit natuur in heel Amersfoort. In het Omgevingsprogramma Groen-Blauw 2040 zijn daarvoor 33 gidssoorten gekozen als kompas om concrete en gerichte keuzes te kunnen maken.

Door te kiezen voor een basiskwaliteit natuur in de hele gemeente, laten we zien dat natuur niet alleen iets is voor beschermde gebieden of zeldzame soorten. Het hoort ook thuis in het dagelijkse landschap waarin mensen wonen, werken en recreëren. Juist het ontbreken van deze basiskwaliteit ligt vaak aan de basis van natuurarmoede: een situatie waarin algemene soorten verdwijnen en ecosystemen hun veerkracht verliezen.

Investeren in natuurkwaliteit is geen automatisme en is niet vrijblijvend. Het is een bewuste keuze die bijdraagt aan een gezonde leefomgeving en onvermijdelijk consequenties heeft voor de inrichting en het beheer van onze openbare ruimte, particuliere terreinen en gebouwen. Basiskwaliteit natuur maakt het mogelijk om biodiversiteit als een vanzelfsprekend onderdeel van stedelijke ontwikkeling mee te nemen. En om daarbij weloverwogen afwegingen te maken.

Het werken met gidssoorten is niet juridisch bindend. Het werken met gidssoorten voor een basiskwaliteit natuur is wel vastgesteld beleid voor gemeentelijke plannen (GREX) en voor plannen die niet passen in het bestemmingsplan (Omgevingskamer). Daarnaast wordt het geadviseerd voor andere plannen (faciliterend).

Dat maakt dat de gemeentelijke besluitvorming en de politieke context een duidelijke rol spelen waarbij vaak verschillende belangen tegen elkaar moeten worden afgewogen.



## Over deze leidraad

Deze leidraad helpt bij de keuze voor een basiskwaliteit natuur en van de juiste gidssoorten, bij het vertalen van die keuzes in concrete doelen en maatregelen en bij het expliciet maken van de consequenties die dat heeft. Dat is nodig om goede afwegingen te kunnen maken binnen een project en bij de politieke besluitvorming daarover.

Deze leidraad is daarom allereerst bedoeld voor iedereen die te maken heeft met de ruimtelijke inrichting binnen de gemeente Amersfoort, buiten de natuurgebieden. Dit kunnen ontwerpers, stedenbouwkundigen, duurzaamheidsadviseurs maar ook projectontwikkelaars, projectleiders en beleidsmakers zijn.

Daarnaast maakt deze leidraad voor iedereen inzichtelijk hoe we het Amersfoorts beleid voor biodiversiteit en natuur steeds als een vertrekpunt kunnen nemen bij de ontwikkeling van onze leefomgeving.

## Verantwoording

Deze leidraad is een uitwerking van de ambitie voor ‘het behouden en verbeteren van de basiskwaliteit natuur voor onze 33 gidsoorten en daarmee voor alle voor Amersfoort kenmerkende plant- en diersoorten en landschappen’ uit het Deelomgevingsprogramma Biodiversiteit (DOP). Het is als maatregel 2.3 opgenomen in de bijbehorende uitvoeringsagenda: ‘het ontwikkelen van een standaardwerkwijze voor gidsoorten bij ruimtelijke ontwikkelingen om te zorgen voor een basiskwaliteit natuur (BKN)’.

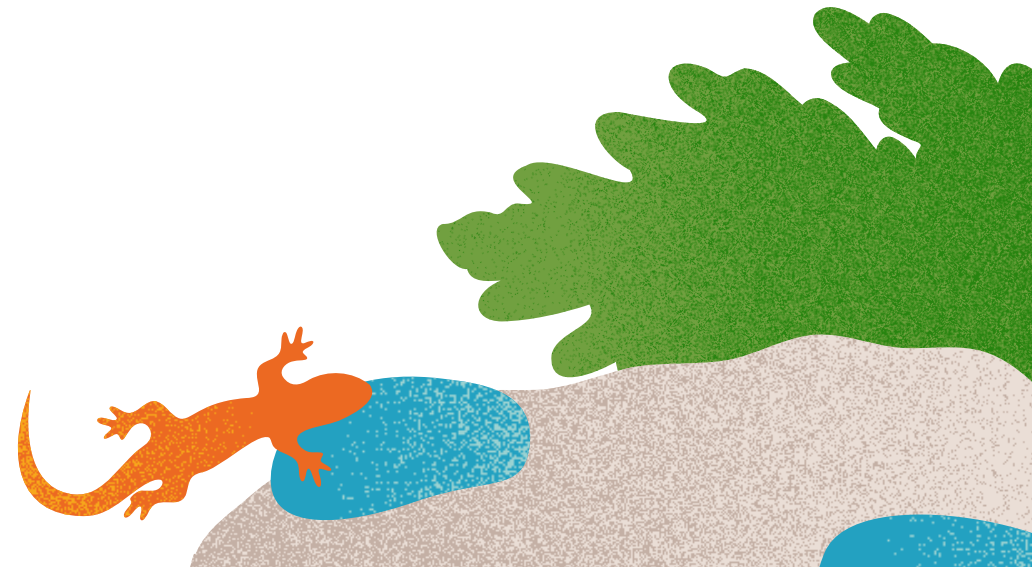
Samen met de infobladen die zijn opgesteld voor 33 gidsoorten van Amersfoort en de Natuurnetwerkaart Amersfoort (bijlage 2), vormt de leidraad de basis voor de Amersfoortse aanpak voor natuurinclusiviteit bij renovatie, herinrichting, inbreiding en gebiedsontwikkeling. Voor beheer stellen we een aparte leidraad op als uitwerking van de maatregel 1.1. ‘Het ontwikkelen van een leidraad en training voor ecologisch beheer gericht op beheerders’ (DOP Biodiversiteit).

Deze leidraad is tot stand gekomen in afstemming met collega’s van verschillende afdelingen binnen de gemeente Amersfoort, waaronder Programma’s en Projecten (P&P), Stad en Ontwikkeling (SO), Leefomgeving (LO) en Woon- en Werkklimaat (WW).

## Leeswijzer

In hoofdstuk 1 is de aanleiding benoemd, gevolgd door informatie over basiskwaliteit natuur en de 33 gidsoorten in hoofdstuk 2. Hoofdstuk 3 maakt inzichtelijk hoe het werken met gidsoorten geïntegreerd kan worden in planprocessen binnen de gemeente Amersfoort.

Met de keuzeschema’s in hoofdstuk 4 kan bepaald worden hoeveel en welke gidsoorten van toepassing zijn voor verschillende projecten. Voor de keuze van gidsoorten is in bijlage 1 de tabel met gidsoorten per landschap en schaalniveau opgenomen en in bijlage 2 de Opgavenkaart Natuurnetwerk. De verwijzingen en bronnen zijn als laatst opgenomen.



## 2 De gidsoorten

### Basiskwaliteit natuur

Amersfoort wil de stad groener, gezonder en toekomstbestendig maken door biodiversiteit structureel te versterken. We streven naar een basiskwaliteit natuur waar kenmerkende en/of algemene soorten wilde planten en dieren van profiteren.

Inspanningen gericht op een basiskwaliteit natuur zijn niet primair gericht op het beschermen of in stand houden van die soorten. Ze zijn gericht op wat deze soorten nodig hebben om hier te kunnen leven en als soort te kunnen overleven. Oftewel op de basiscondities waar wij voor kunnen zorgen.

De vier landschappen in en om Amersfoort bepalen welke soorten hier algemeen kunnen blijven, zijn of worden als we concrete en gerichte keuzes maken bij inrichting en beheer. Die vier landschappen zijn het Eemland, Gelderse Vallei, de Utrechtse Heuvelrug en de Stad als rots (figuur 1). We kozen 33 soorten die zich thuis voelen in deze landschappen en die voor ons als kompas kunnen dienen: de gidsoorten.



*Figuur 1: de indeling in landschapstypes, waarbij donkergrijs in het centrum van Amersfoort het vierde landschapstype 'stad (als rots)' aangeeft.*

## 033 gidsoorten


De set van 33 gidsoorten is indicatief voor de ecologische kwaliteit en kwantiteit van de groene leefomgeving in Amersfoort. Het zijn kenmerkende soorten die passen bij één of meer van de vier landschappen in en om Amersfoort én bij één of meer van de schaalniveaus waarop wij onze stad ontwikkelen en beheren. Bovendien zijn het soorten waarvan de voorwaarden die zij stellen aan hun leefgebied, hun basiscondities, ook representatief zijn voor de andere soorten waar ze mee samenleven. Waarborgen we de basiscondities van deze gidsoorten, dan waarborgen we een basiskwaliteit natuur voor alle Amersfoortse landschapstypes en schaalniveaus. In figuur 2 kun je zien welke gidsoorten we gekozen hebben:

Bermpje	Grote Bonte Specht	Ree
Bittervoorn	Grutto	Ringslang
Blauwborst	Haas	Sleedoornpage
Boommarter	Hazelworm	Steenuil
Bunzing	Huismus	Watervleermuis
Das	Icarusblauwtje	Weidebeekjuffer
Eekhoorn	Ijsvogel	Wilde bijen
Egel	Kamsalamander	Zandhagedis
Geelsprietdikkopje	Kleine watersalamander	Zwarte Roodstaart
Gewone dwergvleermuis	Muurplanten	Zwartkop
Gierzwaluw	Oranjetipje	
	Otter	

Figuur 2: de lijst van 33 gidsoorten als uitgangspunt voor de basiskwaliteit natuur

## Basiscondities en meeliftende soorten

De basiscondities die planten en dieren stellen aan hun leefomgeving zijn te verdelen in vier categorieën. Net als wij mensen willen ze ergens kunnen verblijven, willen ze voedsel (en vocht), willen ze veilig zijn en willen ze verbindingen. We noemen dat de vier V's. Wat ze precies nodig hebben, en dus wat wij voor hen kunnen doen, is voor iedere soort anders. Daarom zijn van alle 33 gidsoorten infobladen gemaakt met daarop fysieke eisen, verdeeld over de 4 V's, die meegenomen kunnen worden in inrichtings- en beheerplannen. Daarvan profiteert dan deze gidsoort én veel andere soorten die met die gidsoort samenleven. Dat zijn de meeliftende soorten. Hieronder zie je een voorbeeld van het infoblad over de huismus. Alle infobladen bekijk je hier: [Infobladen gidsoorten | Het Groene Huis Amersfoort.](#)



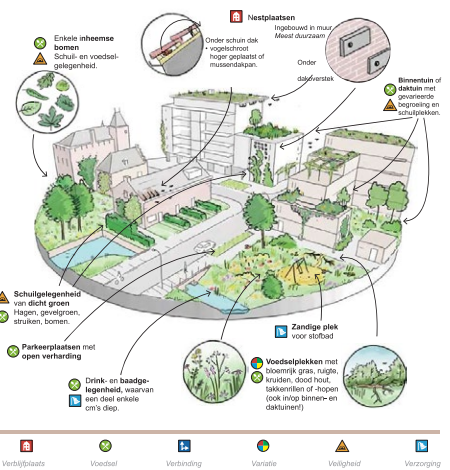
Versie 28-11-2023

### Huismus

*Passer domesticus*

groene buurten

In een gezellige buurt vliegt de huismus nooit te ver. Een nestje onder de dakpannen, een dichte hoge struik om in te schuilen voor de deur, een bloemenzee met beestjes en zaadjes om de hoes en een vijver om de dorst te lessen. Badderen doet hij in de zandbak. Waar de huismus tijpt voelt ook de mens zich thuis.



**Nestplaatsen**  
Ingebouwd in muur. Meest duurzaam.  
Onder schuin dak + vogelstrook hoger geplaatst of muusdaken.  
Onder dakvenster.  
Binnentuin of daktuin met gezamenlijke vogelroei en schaduwkanten.

**Voedsel**  
Zaden voor volwassen dieren, ongewervelden (rupestij) voor jongen.  
500 m<sup>2</sup> geschikt foerageergebied met onder meer:  
• Bloem- en kruidrijk gras.  
• Ruige overhoekjes met onkruiden (zoals weegbree, klaver, graslein en brandheleel).  
• Natuurvriendelijke oevers met beverruigte.  
• Struweel en hagen van inheemse struiken.  
• Dood hout, takkenluis of -hopen.  
• Open elementenverharding of grasbetontegels, waar onkruiden op mogen groeien (zoals herderstasje, straatgras en paardenbloem).  
• Groene daken/daktuinen met inheemse kruiden en grassen of brune daken (daken met een laag substraat waarop vanaf planten komen).  
• 5 à 10 inheemse loofbomen, solair of in groepjes van 2 of 3. Kroon diameter minimaal 3 m (of kroonprojectie 7 m). Maximaal 40% van de onbebouwde ruimte bedekt met boomkronen.

**Verbinding**  
• Ander geschikt leefgebied bij voorkeur aangrenzend, maar op maximaal 1000 m afstand.

**Variatie en verbinding**

Minimaal 30 nestgelegenheden


Minimaal 500 m<sup>2</sup> voedselplekken  
5 - 10 inheemse bomen

minimaal 5 m<sup>3</sup> water voor bad en drinken  
minimaal 5 m<sup>2</sup> mogelijkheden voor stofbad

max. 50 m

max. 5 m

max. 25 m



### Huismus

*Passer domesticus*

groene buurten

**Verrijfplaatsen**

- Minimaal 30 duurzame nestgelegenheden: Gekastet (minimaal per 10 bij elkaar).
- Houtbetonnen gerzwaluwkasten (liest inbouw).
- Muusdakenpannen.
- Bij gemiddeld vogelschroot niet onderaan, maar 2 paraten hoger plaatsen of helemaal weglaten.

**Overige eisen:**

- Nestingangen kasten minimaal 50 cm uit elkaar (of niet schuin vanuit onder naar).
- Plaatsing oost tot noord, of beschermd tegen midzagn (bij onder dakoverstek of zonnepanelen).
- Op 3 - 10 m hoogte boven maaiveld (of boven geschikte daktuin).

**Voedsel**

Zaden voor volwassen dieren, ongewervelden (rupestij) voor jongen.  
500 m<sup>2</sup> geschikt foerageergebied met onder meer:  
• Bloem- en kruidrijk gras.  
• Ruige overhoekjes met onkruiden (zoals weegbree, klaver, graslein en brandheleel).  
• Natuurvriendelijke oevers met beverruigte.  
• Struweel en hagen van inheemse struiken.  
• Dood hout, takkenluis of -hopen.  
• Open elementenverharding of grasbetontegels, waar onkruiden op mogen groeien (zoals herderstasje, straatgras en paardenbloem).  
• Groene daken/daktuinen met inheemse kruiden en grassen of brune daken (daken met een laag substraat waarop vanaf planten komen).  
• 5 à 10 inheemse loofbomen, solair of in groepjes van 2 of 3. Kroon diameter minimaal 3 m (of kroonprojectie 7 m). Maximaal 40% van de onbebouwde ruimte bedekt met boomkronen.

**Verbinding**

- Ander geschikt leefgebied bij voorkeur aangrenzend, maar op maximaal 1000 m afstand.

**Variatie**

Zoveel mogelijk variatie in voedselplekken (zie bij voedsel).

**Veiligheid**

Schuilgelegenheden bij nesten, foerageerplekken, baad- en drinkplekken, zoals groenblijvende of doornige struiken/dichte begroeiing, minimaal 2 - 5 m hoog.  
• Hagen (zoals liguster, meidoorn, beuk, haagbeuk), minimaal 50 cm breed  
• Coniferen  
• Struiken (groenblijvend en of stekelig).  
• Kleine bomen (2<sup>e</sup> en 3<sup>e</sup> grootte)  
• Vogelgroten (zoals klimop, vuurdoorn).

**Verzorging**

Voor baden en drinken: oppervlaktewater met dekking binnen 5 meter en ondiepe gedeelten (2 - 5 cm diep). In totaal minimaal 5 m<sup>2</sup> per hectare.  
• Vijvers met ondiepe delen.  
• Natuurvriendelijke oevers.  
• Tijdelijk water op platte daken of in dakgoten (alleen voor baden).  
• Tijdelijke plassen op verharding (alleen voor baden).

Mogelijkheden om een stofbad te nemen met dekking binnen 5 m. In totaal minimaal 5 m<sup>2</sup> per hectare.  
• Zandige speelplekken.  
• Plantsoen met open bodem (heestervakken en boorders).  
• Oliefantenpaadjes.  
• Zandige plekken op (open) elementenverharding.  
• Zandige plekken op daken.

Figuur 3: Voorbeeld van een informatieblad van de gidsoort huismus (bron: Gemeente Amersfoort).



## Meerdere gidsoorten voor één project of gebied

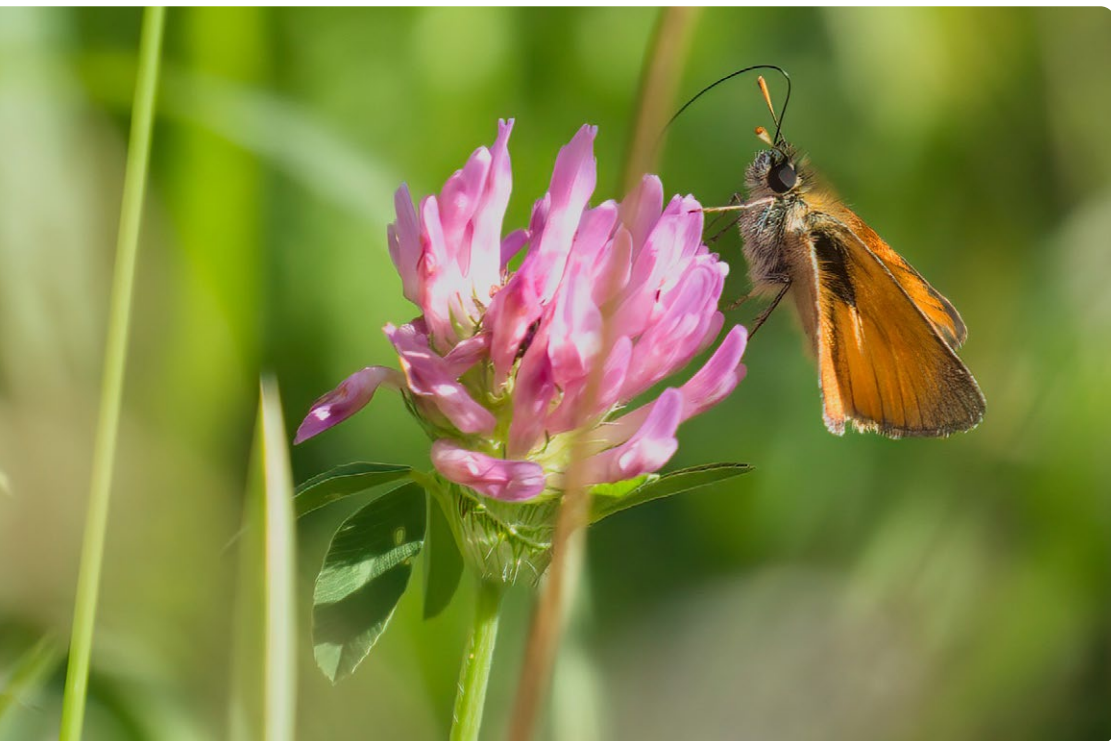
Bij iedere ontwikkeling in de stad willen we de kwaliteit van de lokale natuur versterken tot minimaal een basiskwaliteit natuur. Om te bepalen wat daarvoor nodig is, is altijd een combinatie van gidsoorten nodig. Welke gidsoorten dat kunnen zijn, is afhankelijk van het landschap waarin én het schaalniveau waarop die ontwikkeling plaats vindt. De landschappen zijn Stad, Heuvelrug, Gelderse vallei en Eemland. De schaalniveaus gebouwd element, straat, wijk en stadsrand / buitengebied. Voor iedere combinatie van landschap en schaalniveau zijn de geschikte gidsoorten op te zoeken de tabel in bijlage 1. Je kunt de vakjes van de tabel zien als verschillende categorieën.

Met behulp van het stappenplan in hoofdstuk 3 kun je voor ieder project bepalen hoeveel gidsoorten er minimaal nodig zijn en uit welke categorie of categorieën je deze kunt kiezen.

## Het gaat om basiscondities, niet om soorten

Hoe het plangebied er ook uit ziet en op welk schaalniveau de ontwikkeling plaats vindt, bedenk dat de insteek met gidsoorten niet gaat om het realiseren van een statisch eindbeeld. Het gaat om het scheppen en behouden van de juiste voorwaarden (condities) voor een natuurlijk (ontwikkelings-)proces. Als wij zorgen voor de juiste basisrandvoorwaarden en die duurzaam beheren, dan doet de natuur de rest van het werk.

Meer informatie over gidsoorten en basiskwaliteit natuur is te vinden op: [Amersfoortse Gidsoorten | Het Groene Huis Amersfoort.](#)



### 3 Stappenplan gidssoorten

We hebben een stappenplan gemaakt om inzichtelijk te maken hoe het werken aan een basiskwaliteit natuur een integraal onderdeel kan zijn van een planproces. De stappen en fasering daarvan zijn afgestemd op de projectfaseringen zoals opgenomen in de 'Amersfoortse Handleiding Projectsturing Openbare Ruimte' (6 januari 2026). Mocht dat wenselijk zijn kun je de stappen ook met een andere projectfasering gebruiken.

Vervolgens wordt per stap een tekstuele toelichting gegeven.

#### Stappenplan gidssoorten



\* Zie het hoofdstuk 'toelichting bij de stappen': het gaat om maatregelen met de grootste consequenties voor de kosten, benodigde ruimte en de inrichting voor het project.

## Toelichting bij de stappen

### 1 Verkenningsfase: bepaal het aantal en type gidssoorten

Gebruik de schema's in hoofdstuk 4 om het aantal gidssoorten te bepalen. Dit kan de initiatiefnemer/het projectteam zelf doen, maar bij voorkeur wordt dit afgestemd met een stadsecoloog. Die heeft achtergrondkennis over de gidssoorten én de daaruit voortkomende maatregelen en kan hierdoor goed meedenken wat voor het project het beste is. Bovendien heeft de stadsecoloog bij verschillende vervolgstappen een adviserende of toetsende rol.

Leg de gekozen gidssoorten vast in een kaderstellende notitie.

### 2 Uitwerkingsfase: leg de gekozen gidssoorten en de belangrijkste maatregelen vast in een uitwerkingsvoorstel

Het is belangrijk de selectie van gidssoorten en de belangrijkste maatregelen op te nemen in een kaderstellend document. Noem vooral de maatregelen die het meeste impact kunnen hebben op de financiën, benodigde ruimte en de inrichting. Als je deze maatregelen van begin af aan mee neemt, is dat goedkoper dan wanneer het achteraf wordt ingepast.

Dit kan gaan om maatregelen die bijvoorbeeld:

- Ruimte of zonering vragen voor een verbinding (Natuurnetwerk), rustgebied of stapsteen.
- Eisen stellen aan de faunapasseerbaarheid van kunstwerken (bruggen).
- Over verschillende planonderdelen verdeeld moeten worden en afhankelijk zijn van elkaar voor het functioneren. Denk aan nestvoorziening in het gebouw en de dekking biedende beplanting op maaiveld.
- Op een bepaalde afstand van elkaar zich moeten bevinden.
- bepalend zijn voor het eindbeeld van de beplanting en het beheer.

Welk document dat is, is per projectfasering anders. Een aantal voorbeelden zijn:

- Voor initiatieven in de Omgevingskamer het kader over inhoud en proces.
- Voor VORP- en Mobiliteitsprojecten het projectplan.
- Voor woningbouwprojecten is dit een uitwerkingsvoorstel.

De stadsecoloog toetst het kader op de keuze van de gidssoorten en brengt advies uit.

De besluitvorming verschilt per kaderstellend document:

- De raad kan een kader over inhoud en proces vaststellen.
- De wethouder kan akkoord geven op een projectplan.
- De raad stelt een uitwerkingsvoorstel vast.

Voor grotere projecten kiest de gemeente er vaak voor een ontwikkelkader op te stellen. Gebruik dan stap 2 en stap 3 voor het kaderstellend document. Stem de gekozen gidssoorten en maatregelen af met een stadsecoloog. De raad stemt het ontwikkelkader vast.

### 3 Ontwerpfase: werk de belangrijkste maatregelen (de vier V's) uit in een schetsontwerp

Bekijk de infobladen van de gekozen gidssoorten. Neem, of geef, de daarop genoemde belangrijkste maatregelen mee als input voor het opstellen van een schetsontwerp (SO) of uitwerkingsvoorstel (met stedenbouwkundig plan).

De stadsecoloog adviseert over de uitwerking van de gidssoorten in het SO of het uitwerkingsvoorstel, voordat deze in het toetsoverleg Leefomgeving besproken wordt.

Uitgangspunt is het realiseren van een basiskwaliteit natuur. Dat betekent dat in ieder geval voor de in stap 1 gekozen gidssoorten de maatregelen zoals genoemd bij de 4 V's op de infobladen voldoende terugkomen in het SO. In bepaalde gevallen is het alleen nodig verblijfplaatsen te realiseren of allen maatregelen die de verbinding tussen leefgebieden versterken. Deze uitzonderingen staan in de schema's in hoofdstuk 4.



Het kan zijn dat het niet lukt voor alle gidssoorten de gevraagd maatregelen te nemen binnen het plangebied. Geef dit dan aan in de schriftelijke toelichting bij het ontwerp.

De besluitvorming verschilt per document:

- Leg een uitwerkingsvoorstel voor aan College of gemeenteraad.
- Leg een SO voor woningbouwprojecten voor aan de wethouder (project wethouder en wethouder biodiversiteit). Het College of de raad kan het vaststellen.

#### **4 Ontwerpfase: werk de maatregelen (de vier V's) verder uit in een (voorlopig) ontwerp en beheerplan**

In deze stap werk je de maatregelen van de gidssoorten verder uit. Kijk goed welke specifieke inrichtingsmaatregelen uit de infobladen afgestemd/ geïntegreerd kunnen worden met andere belangen. Een (stads-)ecoloog kan daarbij adviseren.

Voor veel mensen is het lastig om zich op basis van de ruimtelijke eisen van de gidssoorten, voor te stellen wat het natuurlijke eindbeeld gaat zijn. Referentiebeelden kunnen helpen om de toekomstige leefomgeving van mensen en de biotopen voor de gidssoorten tot leven te brengen. Komt er een moerasgebied, een watergang met natuurlijke oevers of een kruidenrijk grasland? Komen er veel bosschages of juist weinig bomen? Kunnen we voldoende groen dekking creëren met struiken of komen er groene daken en gevels?

Voor het realiseren van een basiskwaliteit natuur is het uiteindelijke beheer minstens zo belangrijk als de inrichting. Dat beheer kan ook consequenties hebben voor het ontwerp en aanleg. Denk aan:

- De maximale breedte van natuurvriendelijke oevers dat kan worden onderhouden.
- De bereikbaarheid van groen en water voor onderhoudsvoertuigen.
- De toegankelijkheid van binnentuinen of gevelgroen.

Betrek daarom vanaf nu beheerders bij de uitwerking van de gidssoorten in het ontwerpproces. Verken met hen welke voorwaarden voor beheer in het ontwerp meegenomen moeten worden.



De stadsecoloog toetst het VO op de uitwerking van de basiscondities voor de gidssoorten en geeft advies voor aanpassingen.

Ook in deze fase geldt dat het uitgangspunt is om een basiskwaliteit natuur te realiseren. Bekijk opnieuw voor welke gidssoorten het wel of niet lukt de maatregelen zoals genoemd op de infobladen in voldoende mate te realiseren. Geef een schriftelijke toelichting wanneer de basiskwaliteit natuur niet wordt gerealiseerd.

Het voorlopig ontwerp (met gidssoorten) voor VORP- en Mobiliteitsprojecten wordt voorgelegd binnen het toetsoverleg Leefomgeving ('go/no go').

#### **5 Ontwerpfase: werk de maatregelen (de vier V's) uit in een definitief ontwerp**

Na goedkeuring van het SO of voorlopig ontwerp, werk je de specifieke inrichtingsmaatregelen nog een stap verder uit om te komen tot het definitief ontwerp. Doe dat zo concreet en kwantitatief mogelijk en houd rekening met toekomstig beheer. Denk aan:

- X neststenen voor soort Y in gevel A op X meter hoogte.
- X m<sup>2</sup> struweel of bloemrijk gras met tenminste X% van soort A en X% van soort B.
- X m<sup>2</sup> gevelgroen met klimsteun op gevel C bestaand uit de soorten D (50%) en E (50%).

De stadsecoloog toetst ook het DO op de uitwerking van de basiscondities voor de gidssoorten en geeft indien nodig advies voor aanpassingen.

Lukt het niet een basiskwaliteit natuur te realiseren, geef dit dan aan bij de schriftelijke toelichting.

De besluitvorming verschilt per document:

- Over een Omgevingsplan en ontwerp beslist de gemeenteraad.
- Leg een definitief ontwerp voor zowel woningbouwprojecten als VORP- en Mobiliteitsprojecten opnieuw voor binnen het toetsoverleg ('go/no go').
- Leg woningbouwprojecten voor aan de wethouder en daarna voor vaststelling voor aan het College.

## 4 Keuze voor het aantal en type gidsoorten

Met de schema's op de volgende 2 pagina's bepaal je hoeveel gidsoorten je moet kiezen en uit welke categorieën. Daarbij gebruik je ook de tabel met de indeling van de gidsoorten uit [bijlage 1](#) en de Groenkaart van Amersfoort waarin de Opgavekaart Natuurnetwerk ([bijlage 2](#)) is geïntegreerd.

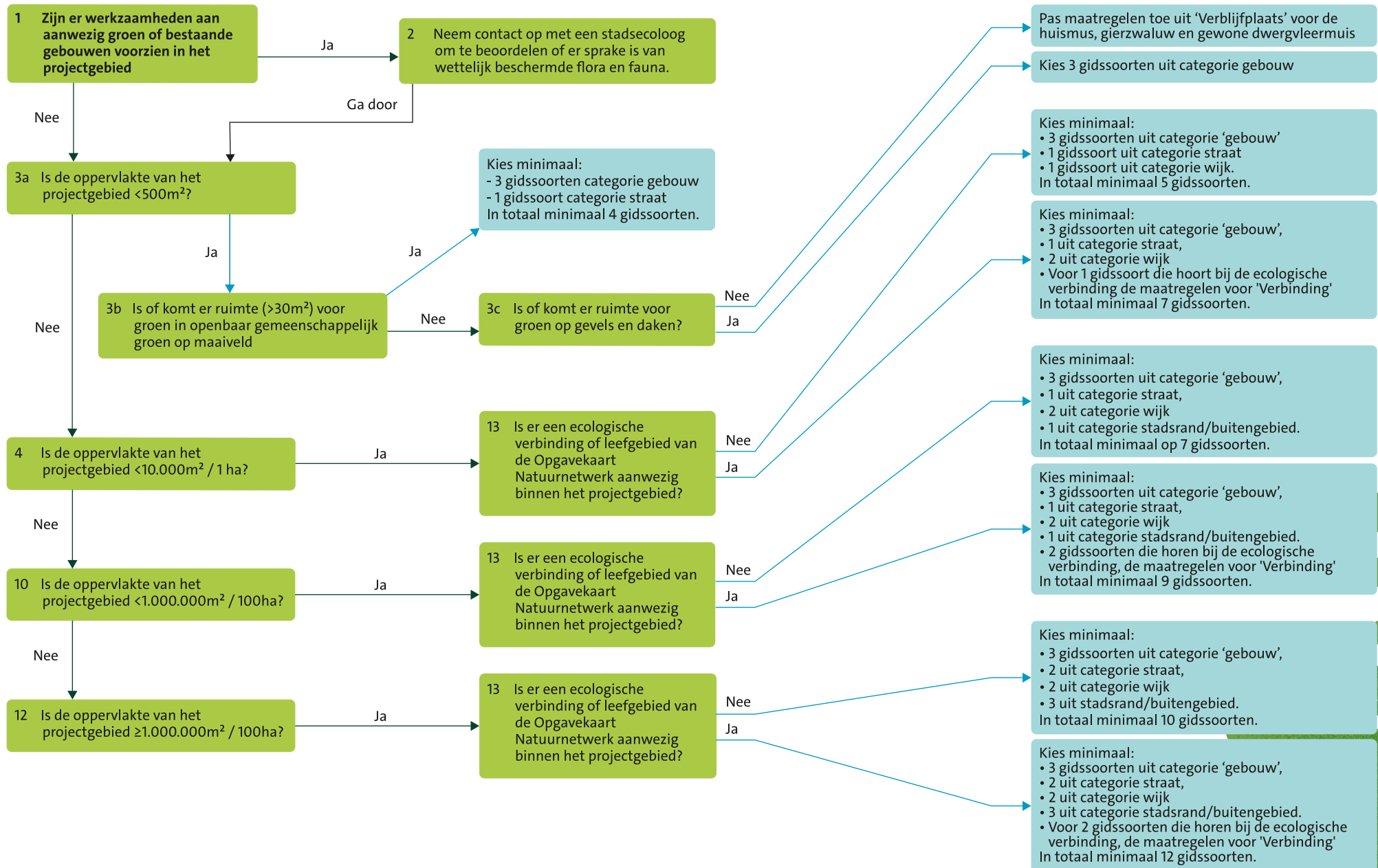
Let op:

- Er 1 schema voor [projecten met gebouwen](#) en 1 voor [projecten zonder gebouwen](#);
- Bedenk eerst in welk landschap jouw plan plaats vindt ([zie figuur 1](#)). Je kiest je gidsoorten uit die kolom van de tabel in [bijlage 1](#);
- Voor ecologische verbindingen van de Opgavekaart Natuurnetwerk ([Bijlage 2](#)) zijn de gidsoorten al bepaald. Welke gidsoorten dat zijn kun je opzoeken met behulp van de kaartviewer Amersfoort (in ontwikkeling, vraag de stadsecoloog). Klik eerst de laag "Groenkaart aan" zoom in naar je plangebied en klik op de ecologische verbinding.
- Vragen of afstemming gewenst? Je kunt hiervoor altijd contact opnemen met de (betrokken) [stadsecoloog](#).

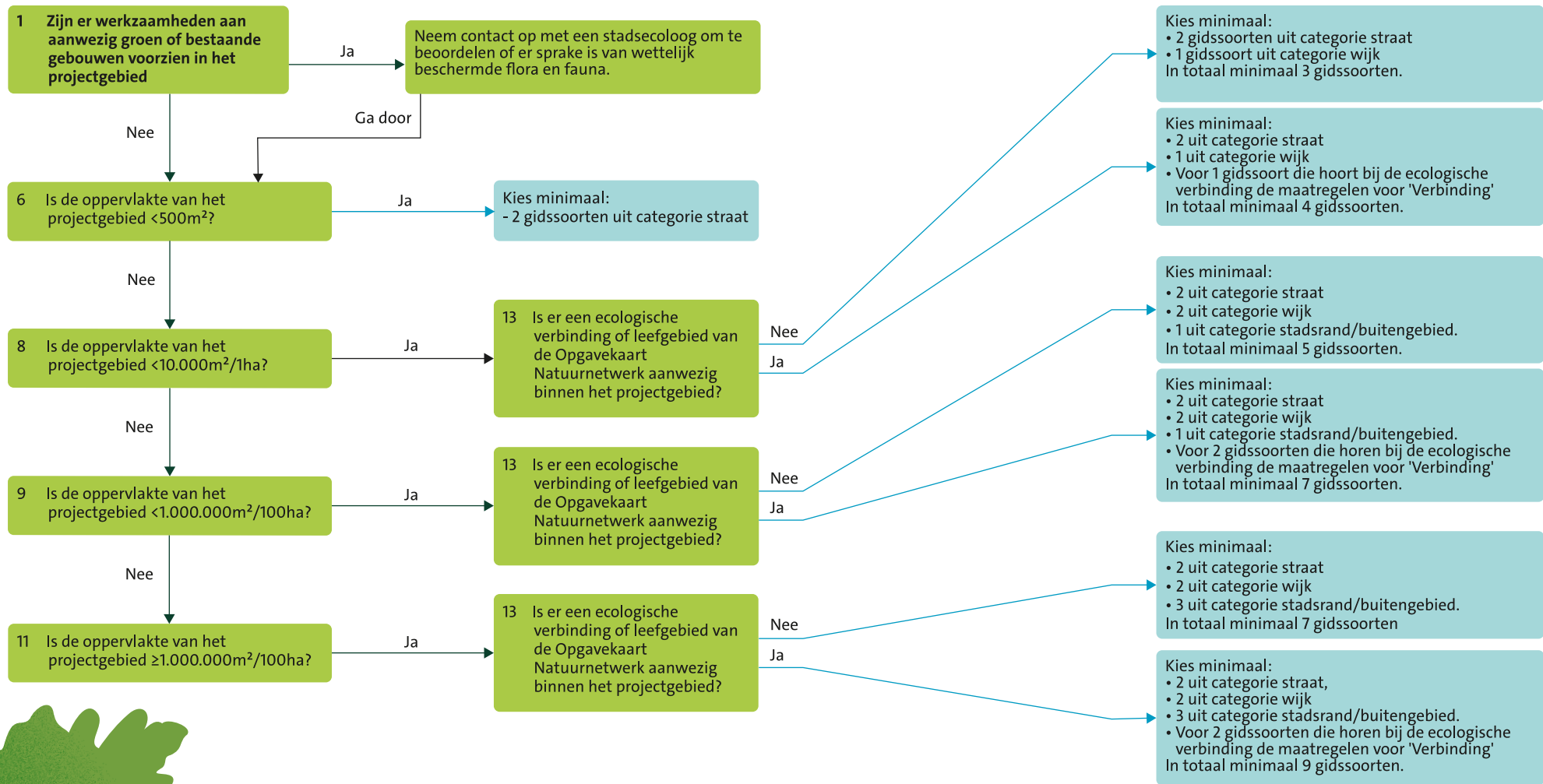


*Figuur 1 (zie ook pagina 5): de indeling in landschapstypes, waarbij donkergrijs in het centrum van Amersfoort het vierde landschapstype 'stad (als rots)' aangeeft.*

## Schema voor projecten met gebouw(en)



## Schema voor projecten zonder gebouw(en)





## Verwijzingen en bronnen

- [Deelomgevingsprogramma Biodiversiteit](#)
- [Infobladen gidssoorten](#)
- [Omgevingsprogramma Groen-Blauw 2040](#)
- [Participatiegids Amersfoort](#)
- [Nationale Databank Flora en Fauna](#)

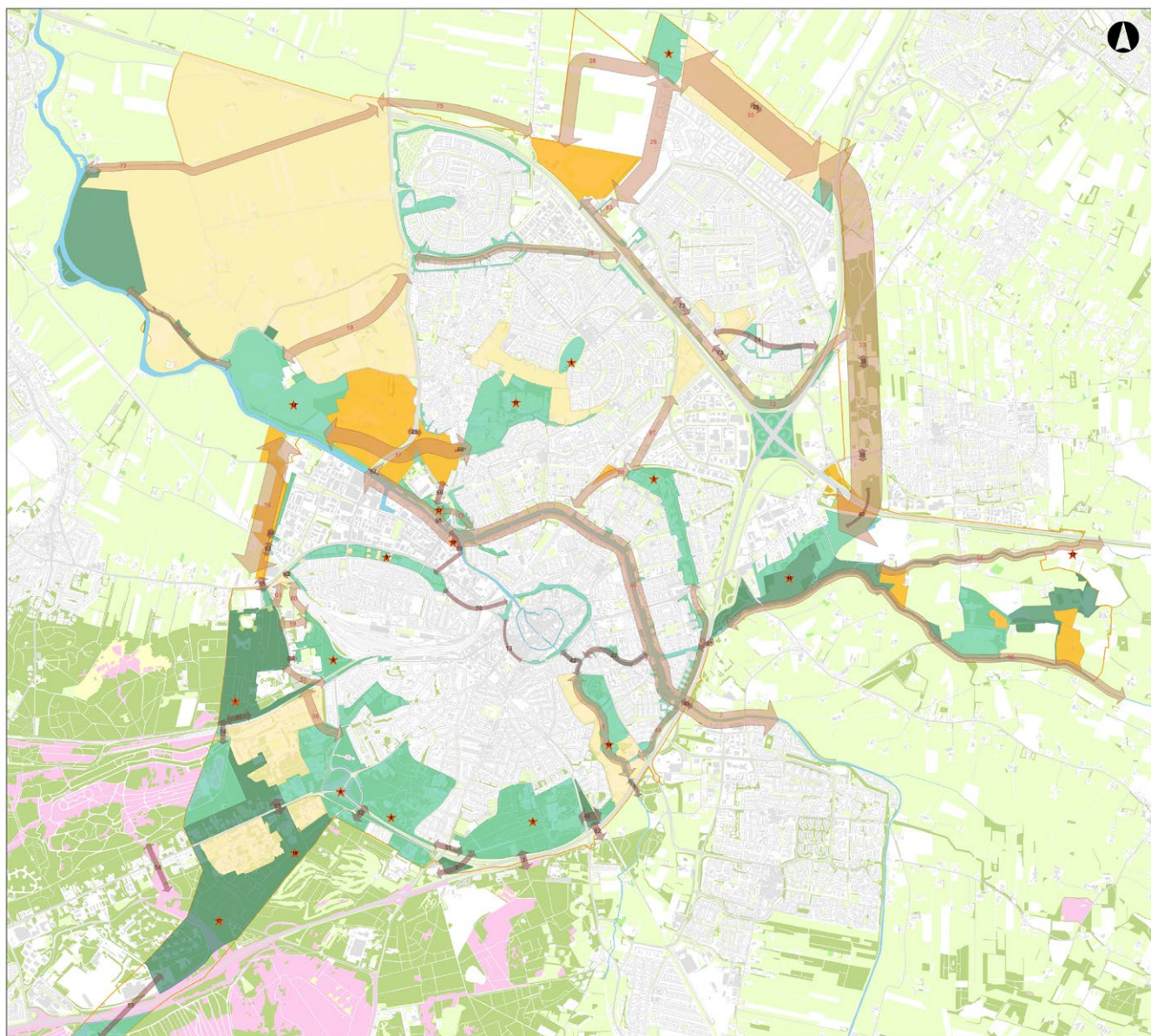


## Bijlage 1: Indeling gidssoorten

Horizontale as: landschapstypen Verticale as: schaalniveaus	Stad	Heuvelrug	Gelderse vallei	Eemland
<b>Stadsrand/buiten-gebied</b> (incl. 'groene scheggen', grotere groengebieden, zstedelijke verbindingzones)	Nvt	Boommarter Bunzing Das Geelsprietdikkopje Hazelworm Kamsalamander Ree Ringslang Watervleermuis Wilde bijen Zandhagedis	Bermpje Bittervoorn Blauwborst Bunzing Das Haas Oranjetipje Otter Ree Ringslang Sleedoornpage Steenuil Watervleermuis Weidebeekjuffer Wilde bijen	Bittervoorn Blauwborst Bunzing Grutto Haas Oranjetipje Otter Ree Steenuil Watervleermuis Weidebeekjuffer Wilde bijen
<b>Wijk</b> (incl. parken, groenblauwe structuur op wijkniveau, etc.)	Egel Gewone dwergvleermuis Huismus Kleine watersalamander Wilde bijen Zwarte roodstaart Zwartkop	Boommarter Bunzing Das Eekhoorn Geelsprietdikkopje Grote bonte specht Hazelworm Icarusblauwtje IJsvogel Kamsalamander Ringslang Watervleermuis Wilde bijen Zandhagedis Zwartkop	Bermpje Bittervoorn Blauwborst Bunzing Eekhoorn Grote bonte specht Haas Icarusblauwtje IJsvogel Oranjetipje Ringslang Sleedoornpage Steenuil Watervleermuis Weidebeekjuffer Wilde bijen Zwartkop	Bittervoorn Blauwborst Bunzing Grote bonte specht Haas Icarusblauwtje IJsvogel Oranjetipje Steenuil Watervleermuis Weidebeekjuffer Wilde bijen Zwartkop

Horizontale as: landschapstypen Verticale as: schaalniveaus	Stad	Heuvelrug	Gelderse vallei	Eemland
<b>Straat</b> (incl. bermen, buurtplantsoen, tuinen)	Egel Gewone dwergvleermuis Huismus Kleine watersalamander Muurplanten Wilde bijen Zwarte roodstaart Zwartkop	Bunzing Eekhoorn Geelsprietdikkopje Grote bonte specht Hazelworm Icarusblauwtje IJsvogel Ringslang Wilde bijen Zwartkop	Bittervoorn Bunzing Eekhoorn Grote bonte specht Icarusblauwtje IJsvogel Oranjetipje Ringslang Sleedoornpage Weidebeekjuffer Wilde bijen Zwartkop	Bittervoorn Bunzing Grote bonte specht Icarusblauwtje IJsvogel Oranjetipje Weidebeekjuffer Wilde bijen Zwartkop
<b>Gebouwd element</b> (gebouw, kademuren, bruggen, etc.)	Gewone dwergvleermuis Gierzwaluw Huismus Muurplanten Wilde bijen Zwarte roodstaart	Gewone dwergvleermuis Gierzwaluw Huismus Muurplanten Wilde bijen Zwarte roodstaart	Gewone dwergvleermuis Gierzwaluw Huismus Muurplanten Wilde bijen Zwarte roodstaart	Gewone dwergvleermuis Gierzwaluw Huismus Muurplanten Wilde bijen Zwarte roodstaart

## Bijlage 2: Opgavekaart Natuurnetwerk



### Legenda

- ★ Rustgebieden
- Gewenste oversteekverbinding
- Verbindingen**
- Leefgebied en verbinding gewenst
- Leefgebied belangrijke waterlopen
- Leefgebieden**
- Bestaand leefgebied
- Natuurnetwerk Nederland, bestaand leefgebied
- Ambitie natuurontwikkeling
- Versterken natuurkwaliteit
- Gemeentegrens
- Landgebruik (Top10)**
- Bos
- Heide
- Zand
- Grasland
- Boomgaard

### NATUURNETWERK

Datum: 14-10-2024



# *Natuurlijk voor Amersfoort*

## **Colofon**

Versie Versie 1.0 - maart 2026  
Tekst en beeld Gemeente Amersfoort  
Vormgeving studioharryprins.nl

## **Gemeente Amersfoort**

**Postadres**  
Postbus 4000  
3800 EA Amersfoort

**Bezoekadres**  
Stadhuisplein 1  
3811 LM Amersfoort

**T** 14 033  
**E** [info@amersfoort.nl](mailto:info@amersfoort.nl)  
**I** [www.amersfoort.nl](http://www.amersfoort.nl)